

# Empoderar la movilidad con la tecnología:

Transporte privado en moto para  
comunidades más seguras y equitativas  
en América Latina



## Acerca de Access Partnership

---

Access Partnership ([www.accesspartnership.com](http://www.accesspartnership.com)) es una firma consultora global que cuenta con experiencia en muchas áreas, entre otras, tecnología, asuntos gubernamentales, organizaciones multilaterales y sustentabilidad.

Nuestra división de estrategia económica, anteriormente conocida como AlphaBeta, ofrece servicios de asesoría estratégica a clientes de todo el mundo.

Nuestros asesores son expertos tanto en estrategia como economía. Establecemos alianzas con clientes de los sectores privado, público y sin fines de lucro para identificar las fuerzas que modelan los mercados y desarrollar planes prácticos para crear prosperidad y bienestar.

---

### Aviso importante sobre el contenido, las estimaciones y los informes

Este informe fue preparado por Access Partnership para DiDi (que funciona como 99 en Brasil). Gran parte de la información contenida en este informe ha sido obtenida o estimada mediante análisis de Access Partnership usando información que no es de propiedad de DiDi e información disponible públicamente. En algunos casos, DiDi ha suministrado datos internos para el informe. En estos casos, los datos se atribuyen a sus respectivas fuentes en las notas de pie de página.

Las cifras financieras de este informe se estiman en dólares estadounidenses. Las conversiones, donde corresponda, están basadas en el promedio año a la fecha de las tasas de cambio para el periodo de enero a mayo de 2024, que son las siguientes:

- USD \$1 = BRL \$5,02
- USD \$1 = MXN \$16,92
- USD \$1 = COP \$3,895

Las conclusiones y opiniones expresadas en este documento son exclusivamente de Access Partnership.

# Contenido

- 
- 01** Resumen ejecutivo

---

  - 03** Introducción: Estado actual de los servicios de transporte privado en moto en América Latina

---

  - 05** Permitir el acceso a nuevas oportunidades para los usuarios

---

  - 13** Expansión de las oportunidades para los usuarios conductores en moto mediante el transporte privado en moto

---

  - 16** Potenciar la eficiencia y seguridad en el ecosistema de transporte

---

  - 20** Conclusión

---

  - 21** Anexo: Metodología y fuentes de datos

---

  - 23** Notas finales



# El transporte privado en moto ha generado beneficios para los usuarios, usuarios conductores en moto y la sociedad en general en América Latina

## 1 ▶ El transporte privado en moto ha reducido los costos de movilidad para los **usuarios** y ofrece mejor acceso a las oportunidades económicas



Los servicios de transporte privado en moto pueden reducir el costo de la movilidad en aproximadamente **USD \$4000** anuales, equivalente a **cerca del 20 %** del ingreso del hogar promedio.



Desde que usan el transporte privado en moto, **más del 98 %** usuarios han visto una reducción en su tiempo de desplazamiento. Esto equivale a un ahorro de **más de 100 horas** por pasajero.



**59 % y 68 %** de los usuarios de São Paulo y Ciudad de México, respectivamente, estarían dispuestos a usar servicios de transporte privado en moto si estuvieran disponibles en sus ciudades.

## 2 ▶ El transporte privado en moto ha ofrecido a los **usuarios conductores en moto** oportunidades más flexibles para generar ganancias, permitiéndoles mantener a sus familias



**Más del 60 %** de los usuarios conductores en moto de DiDi/99 son los únicos proveedores de sustento de sus hogares, y mantienen a más de tres dependientes cada uno.



**Más del 65 %** de los usuarios conductores de DiDi/99 han visto un incremento de hasta **40 % en sus ganancias** desde que se convirtieron en usuarios conductores en moto.

## 3 ▶ El transporte privado en moto ha reducido los costos de desplazamiento al trabajo para **toda la sociedad**, a la vez que garantiza la seguridad.



El transporte privado en moto está ayudando a reducir los costos de tiempo relacionados con el desplazamiento al trabajo hasta en **USD \$2800 millones**, lo que equivale a más del **3 %** del PIB de la ciudad.



Más del **99,9 %** de los viajes mediante transporte privado en moto con DiDi/99 se han realizado sin ningún incidente.



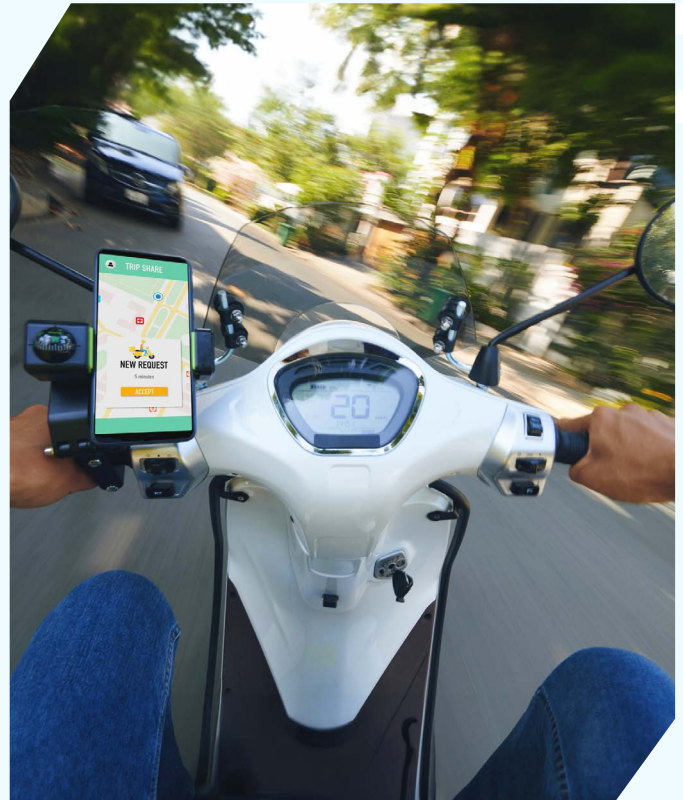
Más del **80 %** se sienten tranquilos al utilizar los servicios de DiDi Moto/99Moto, sentimiento que comparten el **90 %** de las mujeres.

# Resumen ejecutivo

Los servicios de transporte privado en moto, que conectan a las personas (“usuarios en moto”) con los conductores en moto (“usuarios conductores en moto”) mediante plataformas digitales (es decir, aplicaciones para móviles), ofrecen una alternativa de movilidad conveniente y eficiente en muchas ciudades, particularmente en América Latina. Sin embargo, el avance legislativo no ha ido al ritmo de los cambios en el panorama de la movilidad. Esto ha ocasionado que dichos servicios solo puedan estar disponibles en ciertas ciudades y países. Tener acceso a una serie de datos sobre los beneficios del transporte privado en moto es fundamental, lo que posiblemente ayude a los legisladores y tomadores de decisión a asegurarse de que las reglamentaciones sean adecuadas y apoyen estos servicios. Por otro lado, las regulaciones restrictivas pueden evitar que más ciudades y ciudadanos aprovechen sus beneficios.

Este informe explora el papel actual y futuro que los servicios de transporte privado en moto tienen en dar forma al panorama de la movilidad en cuatro ciudades específicas de América Latina. Nos centraremos en dos ciudades donde DiDi ya tiene operaciones de transporte privado en moto (Bogotá y Río de Janeiro) y dos posibles ciudades donde aún no está disponible (Ciudad de México y São Paulo), evaluando cómo estos servicios benefician a los usuarios en moto, a los usuarios conductores en moto y a toda la sociedad. Los principales hallazgos son:

**1. El transporte privado en moto reduce el costo para los usuarios y ofrece acceso a oportunidades económicas:** estos servicios ofrecen a los usuarios una solución de movilidad asequible, que les permite reducir su gasto total en movilidad. En comparación con otros modos de movilidad, como tener un automóvil personal, se estima que el transporte privado en moto podría ahorrar a los usuarios cerca de USD \$4000 anualmente (en el caso de Río de Janeiro), lo que equivale a cerca del 20 % del ingreso promedio de los hogares. El transporte privado en moto también tiene un papel importante en permitir el acceso a la movilidad, lo que aumenta la participación económica de grupos



marginados al proporcionar movilidad segura, confiable y a cualquier hora. Por ejemplo, más del 60 % de los viajes se hacen desde y hasta zonas de ingresos bajos o medios, mientras que más del 20 % de los viajes son a las zonas que actualmente no tienen servicio de transporte público.

**2. El transporte privado en moto ofrece a los conductores oportunidades más flexibles para generar ganancias para mantener a sus familias:** los usuarios conductores en moto tienen autonomía para decidir sus propias horas de actividad de acuerdo a sus compromisos personales y profesionales, y pueden ajustar las horas que conducen activamente para maximizar sus ganancias. Entre los usuarios conductores en moto de DiDi/99, más del 60 % son los únicos proveedores de ganancias de sus hogares, y más de la mitad de sus provienen de prestar servicios de transporte privado en moto. Casi nueve de cada diez usuarios conductores en moto también eran propietarios de sus

motocicletas antes de comenzar a conducir, lo que destaca cómo la propiedad de la moto les ha proporcionado ganancias complementarias sin tener que pagar cuotas de nuevos créditos para financiar sus vehículos. Esto también evita incluir nuevas unidades a la congestión vehicular. Desde que se convirtieron en usuarios conductores en moto, más de dos tercios han tenido aumento de sus ganancias, además de otros beneficios, como mayor independencia financiera (por ejemplo, ahora hacen más transacciones bancarias y usan sus tarjetas de crédito y débito con mayor frecuencia).

**3. El transporte privado en moto reduce, para toda la sociedad, los costos de desplazamiento relacionados con el tiempo, a la vez que protege a los actores viales:** desde que usan servicios de transporte privado en moto, muchos usuarios han cambiado sus patrones de desplazamiento, donde se destaca la reducción del uso de vehículos personales como autos o motocicletas. Esta tendencia ha contribuido de manera positiva a reducir la congestión en las calles, dando como resultado ahorros anuales de USD \$2800 millones y USD \$2400 millones en Bogotá y Río de Janeiro, respectivamente, debido a menores costos de desplazamiento relacionados con el tiempo. Estos ahorros equivalen a más del 3 % del producto interno bruto (PIB) de la ciudad. De hecho, según nuestras encuestas, del 15 al 18 % de los usuarios parece haber aumentado su uso del transporte público, lo que se puede corroborar con los datos de viajes que muestran que dos de cada diez viajes con servicio de transporte privado en moto son multimodales. DiDi también ha estado comprometida con el mejoramiento de la seguridad de todos los participantes (usuarios en moto, usuarios conductores en moto y otros actores viales) mediante funciones integrales en su aplicación. Esto ha minimizado todos los incidentes de seguridad, ya que más del 99,9 % de los viajes mediante transporte privado en moto realizados en el segundo semestre del 2023 no presentaron incidentes reportados.

**Recuadro E1: Incluso en las ciudades donde aún no hay disponibles servicios de transporte privado en moto, parece haber una potencial fuerte demanda para aprovechar sus beneficios**

En las dos ciudades donde aún no hay servicios de transporte privado en moto (Ciudad de México y São Paulo), la aceptación del servicio parece ser positiva entre los usuarios en moto y los usuarios conductores en moto prospectivos. En el caso de Ciudad de México, nuestras estimaciones muestran que el servicio de transporte privado en moto podría reducir los costos de desplazamiento hasta en un 25 % del ingreso promedio anual de los hogares. Además, el 68 y 59 % de los encuestados en Ciudad de México y São Paulo, respectivamente, expresaron que estarían dispuestos a usar el servicio si estuviera disponible.

Entre la población general, el 60 y el 45 % de los encuestados de las dos ciudades también destacaron que considerarían convertirse en usuarios conductores en moto para obtener ganancias adicionales, y nuestras estimaciones muestran que los servicios de transporte privado en moto podrían generar oportunidades para alrededor de 20.000 usuarios conductores en moto en cada ciudad, si llegaran a estar disponibles.

Mirando a futuro, es importante que los legisladores y tomadores de decisión reconozcan los beneficios que los servicios del transporte privado en moto ya están creando, comprendan cómo se abordan las preocupaciones y trabajen de cerca con los involucrados para garantizar que se implemente un entorno regulatorio favorable, para así crear un ecosistema de movilidad urbana accesible, resiliente y equitativa para todos.

# 1. Introducción: Estado actual de los servicios de transporte privado en moto en América Latina

La movilidad permite que las personas logren acceso seguro a una amplia gama de oportunidades económicas, lo que les permite conectarse con mercados laborales, instituciones educativas, centros de atención en salud y otros diversos servicios esenciales que son fundamentales para el desarrollo socioeconómico. Las investigaciones coinciden en destacar el rol fundamental que tienen las redes y modalidades de movilidad eficientes en facilitar este acceso, y resaltan la manera cómo las limitaciones de movilidad pueden afectar desproporcionadamente la capacidad de las comunidades marginalizadas para participar completamente en las actividades económicas.<sup>1</sup>



En consecuencia, las iniciativas que optimizan la movilidad urbana a través del uso de la tecnología, como las plataformas de intermediación de transporte privado, emergen como catalizadores de la inclusión y prosperidad económica.

Estas plataformas cierran de manera efectiva las brechas geográficas al ofrecer opciones de movilidad asequibles, confiables y convenientes, lo que permite que las personas aprovechen oportunidades que de lo contrario estarían fuera de su alcance.

Sin embargo, en algunas áreas, todavía el marco jurídico para habilitar estos beneficios es insuficiente, especialmente para los enfoques actuales y futuros que aún no aprovechan completamente la tecnología. Uno de estos ejemplos es el transporte privado en moto, una opción de movilidad a pedido que conecta a los usuarios conductores en moto con usuarios

mediante aplicaciones móviles, lo que ofrece una forma conveniente y asequible para que las personas se desplacen.<sup>2</sup>

Actualmente, los servicios de transporte privado en moto funcionan de diversos modos y formatos, de una manera bastante incipiente, dado que existe una falta de comprensión generalizada de dichas modalidades de movilidad. Aunque el transporte privado en moto es un desarrollo relativamente más reciente, los servicios en motocicleta sin uso de la tecnología han existido desde hace mucho tiempo y han funcionado de diversas formas. Al integrar la tecnología, las aplicaciones como DiDi/99 han mejorado la conveniencia, eficiencia, asequibilidad y seguridad de una manera semejante a la transformación que ha tenido la solicitud de viajes a través de la aplicación.

A pesar de esto, la falta generalizada de comprensión ha generado incertidumbre entre los legisladores, debido a la posibilidad de que no hayan sido informados adecuadamente sobre los beneficios del servicio. Por ejemplo, en algunos mercados ha habido rechazo de los servicios de transporte privado en moto, y varias ciudades han pedido su prohibición. Aunque estos servicios generalmente están permitidos en varios países del sudeste asiático (como Tailandia, Indonesia y Vietnam) y otros mercados, como India, existen restricciones bastante estrictas en los mercados occidentales, el Medio Oriente y algunos países de América Latina.<sup>3</sup>

Dicha posición tiende a pasar por alto los beneficios más amplios que puede generar el transporte privado en moto, especialmente donde la cobertura de las redes de transporte público puede ser limitada. En estos casos, el transporte privado en moto ha demostrado su capacidad para cerrar la brecha y ofrecer a los usuarios una modalidad de movilidad económica y confiable que también mejora las condiciones de seguridad de los usuarios y los usuarios conductores en moto. Incluso en las ciudades donde no hay servicios de transporte privado en moto, más de la mitad de la población parece demostrar un

alto grado de disposición a explorar el uso de dichos servicios, si llegan a estar disponibles. Aunque las preocupaciones comunes respecto al transporte privado en moto incluyen el impacto en la seguridad vial y cómo puede afectar el uso de otras modalidades de movilidad, como el transporte público o los taxis, se están explorando activamente soluciones a estos problemas en los mercados de todo el mundo.

**Este informe tiene como fin la comprensión de los impactos del transporte privado en moto en América Latina,** con énfasis en los impactos actuales y potenciales en cuatro ciudades clave, desde las perspectivas de tres grupos de usuarios: usuarios en moto, usuarios conductores en moto y la sociedad en general. Las ciudades objetivo (que se indican en la Figura 1) son dos en las que DiDi ya tiene operaciones de transporte privado en moto (mediante la aplicación DiDi en Bogotá y 99 en Río de Janeiro) y dos posibles ciudades donde estos servicios todavía no están disponibles (Ciudad de México y São Paulo).<sup>4</sup>

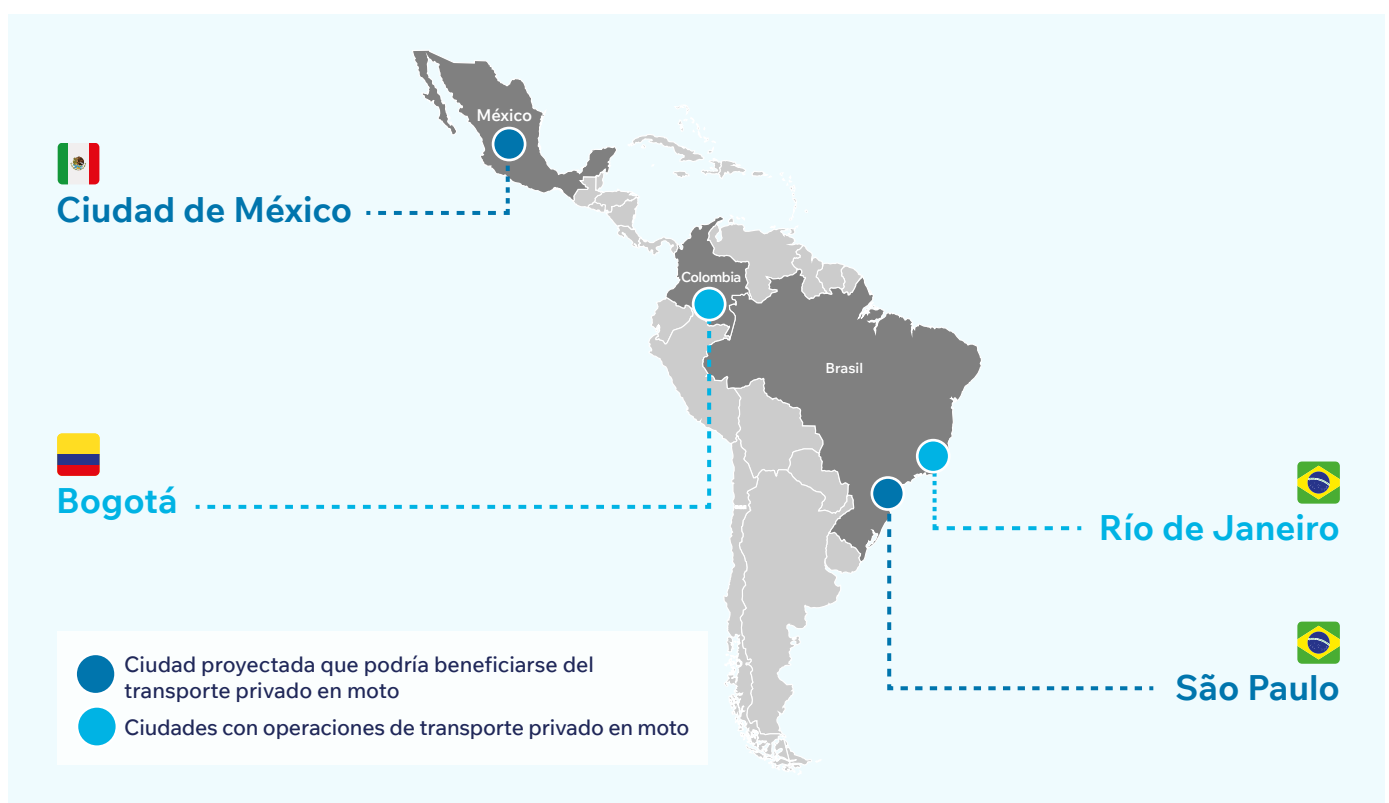
América Latina ofrece una perspectiva particularmente interesante para los servicios de transporte privado en moto, ya que el uso en motocicletas personales ya es el principal modo de movilidad. En la región, en años recientes las motos se han hecho cada vez más populares, como en

Brasil, donde hasta el 30 % de hogares tienen una, convirtiéndolo en el país con la mayor cantidad de unidades en la región y con un aumento del 800 % respecto a 20 años atrás.<sup>5</sup> Sin embargo, parece que todavía existen barreras significativas antes de que los legisladores adopten los beneficios de las plataformas de transporte privado en moto.

Nuestro análisis hace uso de una amplia gama de fuentes de información, incluidas búsquedas en línea, datos internos suministrados por DiDi, análisis geoespacial de datos públicamente disponibles sobre métricas tales como transporte público y paradas, y encuestas a usuarios actuales y prospectivos de servicios de transporte privado en moto realizadas en 2024 en las cuatro ciudades objetivo.

La finalidad de este informe es ofrecer una base de conocimiento sólida que los legisladores puedan aprovechar para comprender los beneficios tangibles de los servicios de transporte privado en moto y cómo se pueden aprovechar mejor mediante las políticas correctas. Esto mejorará la movilidad de los ciudadanos y les permitirá tener acceso a otras oportunidades. Este informe también trata sobre las preocupaciones comunes relacionadas con el transporte privado en moto y los esfuerzos que actualmente se hacen para abordarlas.

**Figura 1:**  
**Resumen de las ciudades cubiertas en nuestro informe**



## 2. Permitir el acceso a nuevas oportunidades para los usuarios

El transporte privado en moto ya está empezando a transformar la forma en que las personas se mueven y desplazan diariamente en sus ciudades. Este capítulo explora los beneficios económicos que ofrece el transporte privado en moto, particularmente al reducir los costos de la movilidad, mejorar el acceso al transporte y abrir oportunidades económicas más amplias.

### 2.1 El transporte privado en moto como alternativa reduce el costo de la movilidad para los usuarios

#### Ciudades con operaciones de transporte privado en moto

Los servicios de transporte privado en moto han transformado la movilidad urbana al ofrecer soluciones más asequibles a los usuarios. Estas plataformas ofrecen precios competitivos en comparación con modos de movilidad alternativos, lo que permite a los usuarios reducir su gasto general en desplazamiento. Los hallazgos de nuestras encuestas corroboran esto, al mostrar reducciones considerables en los gastos diarios de movilidad de los usuarios luego de su adopción. En Bogotá y Río de Janeiro, el 30 y 35 %, respectivamente, de los usuarios de transporte privado en moto han visto una reducción de sus gastos de movilidad desde que comenzaron a usar el servicio, con una disminución que llega hasta el 35 %. Los usuarios también han señalado que el ahorro de costos es una de las principales razones para elegir los servicios de transporte privado en moto, una percepción que comparten el 53 y 65 % de los encuestados de Bogotá y Río de Janeiro, respectivamente.

Nuestras estimaciones también indican que los servicios de transporte privado en moto tienden a costar menos que otros modos de movilidad en general. Por ejemplo, el transporte privado en moto elimina la necesidad de incurrir en los costos ocultos que implica la propiedad de un vehículo privado, como gastos de mantenimiento y primas de seguros, además de las cuotas iniciales y los pagos mensuales

que con frecuencia son considerables. La Figura 2 ilustra hasta qué punto el transporte privado en moto puede reducir los costos anuales de movilidad de los usuarios con relación a otros modos de movilidad.



En comparación con la propiedad de un automóvil personal, el ahorro en costos anuales de cerca de USD \$4000 es equivalente hasta al 20 % del ingreso promedio de los hogares en las dos ciudades.<sup>6</sup>

Esto destaca los beneficios monetarios significativos que los usuarios podrían recibir si eligen cambiar de tener un vehículo personal y usar taxis a utilizar el servicio de transporte privado en moto.

**Figura 2:** Costo del transporte privado en moto en comparación con otros modos de movilidad en las ciudades que tienen este servicio

Ahorro de costos anual (en dólares estadounidenses y como porción promedio del ingreso del hogar) en comparación con:	Bogotá	Río de Janeiro
Tener un automóvil personal	4100 (20 % del ingreso)	4000 (19 % del ingreso)
Tener una motocicleta personal	600 (3 % del ingreso)	200 (1 % del ingreso)
Usar servicios de taxi	1800 (9 % del ingreso)	600 (3 % del ingreso)

Fuente: Análisis y encuestas de Access Partnership.

## Ciudades que pueden beneficiarse del transporte privado en moto

Incluso en las ciudades donde los servicios de transporte privado en moto aún no están accesibles ampliamente, se estima que tienen el potencial significativo de lograr que los usuarios ahorren costos. Como se muestra en la Figura 3 a continuación, en comparación con modos de movilidad alternativos, nuestras estimaciones demuestran que, de manera similar, el costo de la movilidad se reduciría significativamente para los usuarios si tuvieran acceso a los servicios de transporte privado en moto.

**Figura 3:** Costo del transporte privado en moto en comparación con los otros modos de movilidad en las ciudades que no tienen este servicio

Ahorro de costos anual (en dólares estadounidenses y como porción promedio del ingreso del hogar) en comparación con:	Ciudad de México	São Paulo
Tener un automóvil personal	4400 (25 % del ingreso)	4200 (18 % del ingreso)
Tener una motocicleta personal	100 (1 % del ingreso)	500 (2 % del ingreso)
Usar servicios de taxi	1400 (8 % del ingreso)	900 (4 % del ingreso)

Fuente: Análisis y encuestas de Access Partnership.

## 2.2 El transporte privado en moto complementa el transporte público y permite que los usuarios optimicen sus rutas de desplazamiento

Más allá del ahorro de costos, el transporte privado en moto también ofrece a los usuarios más opciones para sus rutas de desplazamiento, particularmente debido a la manera como complementa el transporte público. En muchas ciudades de América Latina, existen varias brechas en los sistemas tradicionales de transporte público, como infraestructura inadecuada, cobertura insuficiente y horario de servicio limitado, como se muestra en la Figura 4.<sup>7</sup> Estas han creado retos de movilidad para los usuarios, que potencialmente se pueden superar mediante la complementariedad que ofrece el transporte privado en moto a las redes de transporte público.

## Figura 4: Principales problemas que enfrentan los encuestados con el transporte público en sus ciudades

Porción de los encuestados que está de acuerdo o completamente de acuerdo respecto a que enfrentan cada limitación

Problema/Ciudad	Bogotá	Río de Janeiro	Ciudad de México	São Paulo
Demoró mucho en llegar a mi destino usando el transporte público	79 %	76 %	60 %	60 %
El transporte público está demasiado abarrotado	61 %	56 %	51 %	54 %
Los horarios del transporte público no son confiables y las horas de servicio son limitadas	34 %	52 %	37 %	37 %

Fuente: Encuestas de Access Partnership.

## Ciudades con operaciones de transporte privado en moto

En las ciudades donde hay operaciones de transporte privado en moto, el servicio ha tenido un papel significativo en mejorar la conectividad de primera y última milla, lo que ha beneficiado particularmente a los usuarios que viven en áreas metropolitanas o que no tienen buena conexión con el transporte público. El transporte privado en moto permite a los pasajeros conectarse con estaciones de transporte público, como paradas de autobús y estaciones de metro, facilitando sus desplazamientos. Los usuarios también tienen más opciones y autonomía sobre sus opciones de viaje, y pueden elegir la modalidad que se ajuste mejor a sus necesidades. La Figura 5 ilustra la porción de viajes en Bogotá y Río de Janeiro que comienzan o terminan a menos de 100 metros de una estación de transporte público, donde se muestra que una parte considerable de estos posiblemente alimenta los recorridos realizados en la red de transporte público. Esto lo corroboran los datos de una encuesta a usuarios de transporte privado en moto que muestran que más de dos de cada 10 viajes en servicios de transporte privado en moto son multimodales.



**Figura 5:**  
Viajes de transporte privado en moto que alimentan las redes de transporte público con operaciones

Grupo demográfico del viaje/Ciudad	Bogotá	Río de Janeiro
Porción de los viajes que comienzan o terminan a menos de 100 metros de una estación de transporte público	48 %	35 %
Viajes multimodales que conectan a las redes de transporte público	20 %	26 %

Fuente: Datos internos de DiDi y encuestas de Access Partnership.

### Ciudades que pueden beneficiarse del transporte privado en moto

En Ciudad de México y São Paulo, más de la mitad de los encuestados aceptaron que actualmente no hay suficientes opciones de movilidad para desplazarse por la ciudad, mientras que más del 60 % indicaron que no están satisfechos con las opciones existentes.

Esto destaca la oportunidad potencial que tienen los servicios de transporte privado en moto de cerrar estas brechas al complementar de manera semejante las redes de transporte público existente.

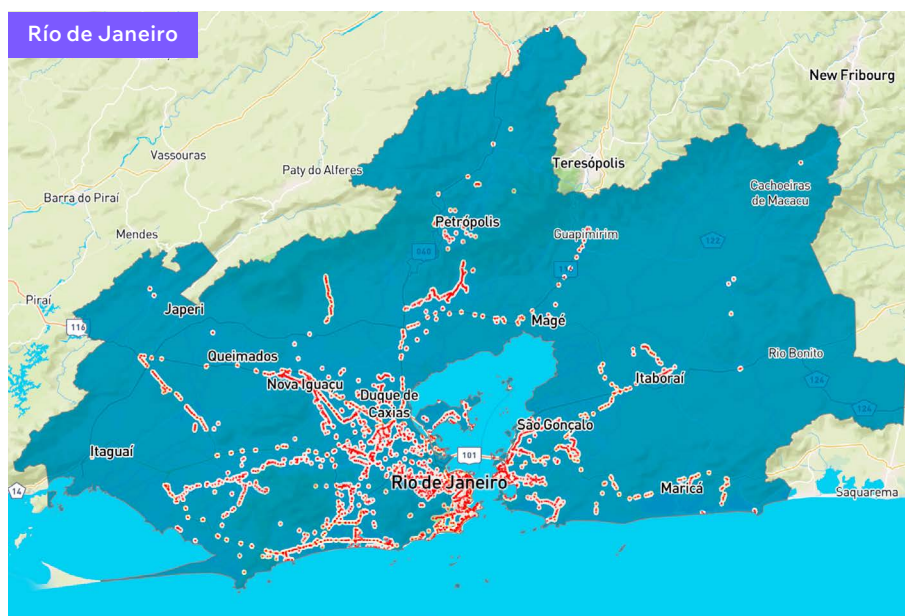
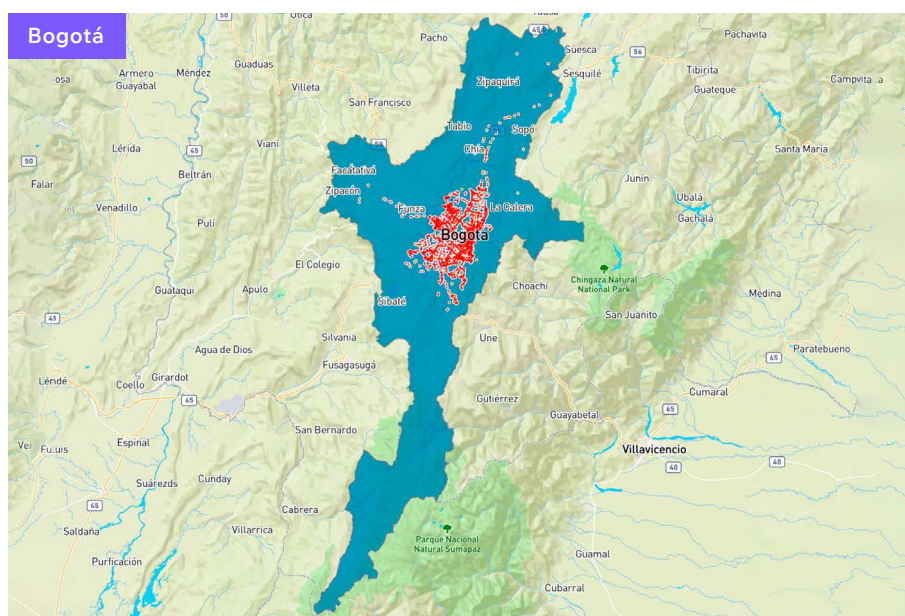
Los encuestados de estas ciudades también parecen estar dispuestos a usar el servicio: el 68 y 59 % de los encuestados en Ciudad de México y São Paulo, respectivamente, dice que estarían dispuestos a usar un servicio de transporte privado en moto si estuviera disponible formalmente.

### 2.3 El transporte privado en moto mejora el acceso a oportunidades económicas para los usuarios

#### Ciudades con operaciones de transporte privado en moto

Parece que también las áreas metropolitanas más amplias, más allá del núcleo de la ciudad, carecen de infraestructuras de transporte público extensas, como se muestra en la Figura 6, donde hay personas que en ocasiones solo tienen un modo de movilidad del que dependen para desplazarse. En estos casos, el transporte privado en moto tiene un papel importante en permitir el acceso a la movilidad, facilitando la participación económica y fomentando el empoderamiento de varios segmentos de la sociedad. Por ejemplo, en el caso de Bogotá, más de un millón de personas viven en las áreas metropolitanas más extensas, por fuera de la ciudad capital, y el 77 % de esta población se desplaza diariamente, la mayoría hacia el centro de la ciudad capital.<sup>8</sup> Esto describe la considerable base de usuarios potenciales que se beneficiarían del acceso al transporte privado en moto.

**Figura 6:**  
Resumen de la conectividad del transporte público en Bogotá y Río de Janeiro



● Paradas de transporte público<sup>a</sup>    ● Zonas con transporte público insuficiente<sup>b</sup>

En Bogotá y Río de Janeiro, los servicios de transporte privado en moto ya están ayudando a cerrar esta brecha al ofrecer una opción de movilidad confiable y conveniente que los usuarios adoptan para una diversidad de propósitos.

Con más frecuencia, más del 70 % de los usuarios de los servicios de transporte privado en moto hacen viajes a sus lugares de trabajo u otras citas profesionales.

Esto destaca el papel fundamental que tiene el transporte privado en moto en el acceso a oportunidades de generar ganancias flexibles y sustento de las familias de los usuarios. Además, el transporte privado en moto también se usa frecuentemente para viajes de recreación, visitar a familiares y tener acceso a los servicios de atención en salud, lo que demuestra lo lejos que llegan los beneficios para usuarios de todos los grupos demográficos.

- Los datos de las paradas del transporte público fueron obtenidas de OpenStreetMap. En nuestro análisis, hemos incluido únicamente los modos de transporte público formales y las paradas oficiales que están indicadas en OpenStreetMap.
- Las zonas consisten de un conjunto de puntos compuesto de carreteras residenciales, edificios y usos de la tierra que identifica OpenStreetMap. Transporte insuficiente se define como una distancia de 500 metros o más hasta la siguiente parada de transporte público, de acuerdo con las definiciones de conectividad suministradas por el Programa de Naciones Unidas para los Asentamientos Humanos (ONU Hábitat) y The Institute for Transportation and Development Policy (ITDP).

**Recuadro 1: Los servicios de transporte privado en moto mejoran el acceso a la movilidad, especialmente para las mujeres**

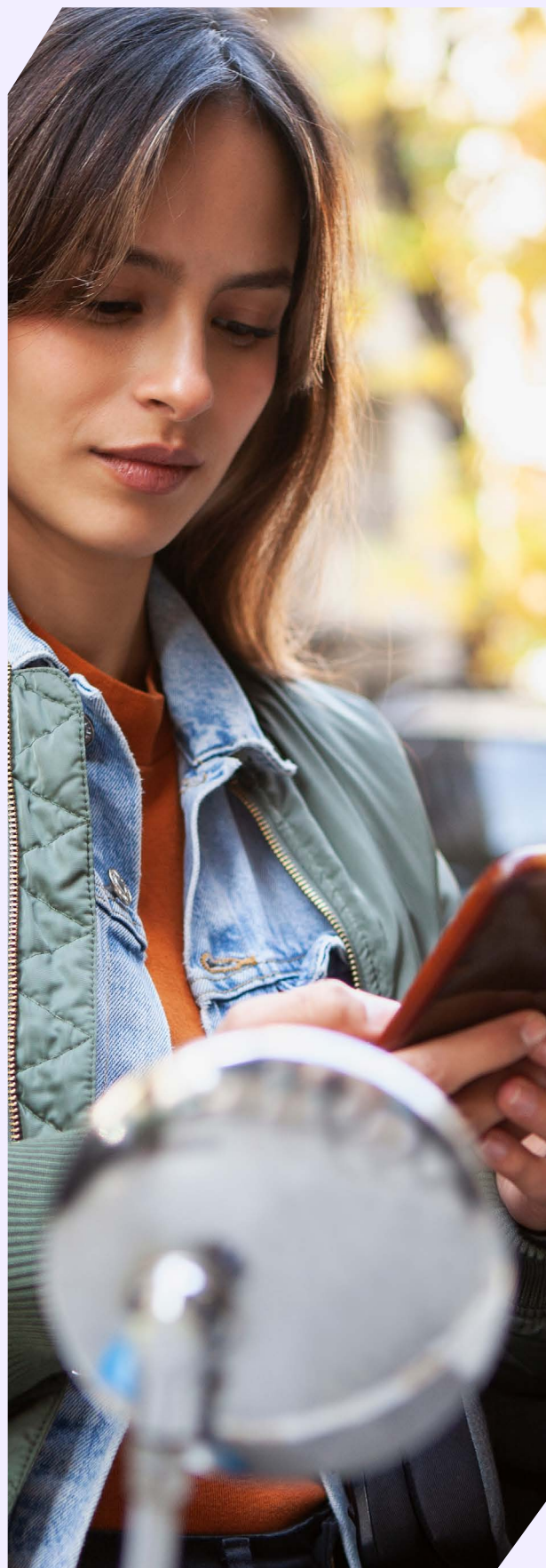
**Experiencia de Mónica con DiDi Moto: comodidad, seguridad y conexión personal (Bogotá)<sup>9</sup>**

Mónica es una productora audiovisual de 34 años que vive en Bogotá, Colombia, apasionada por deportes como correr, nadar y montar en bicicleta. Antes usaba su bicicleta regularmente, pero ahora se abstiene debido a una lesión que sufrió. Desde agosto de 2023, ha utilizado DiDi Moto como su modo de movilidad preferido. Aunque anteriormente había sido usuaria de DiDi Express y otras aplicaciones de redes de transporte, se dio cuenta de que DiDi Moto le ofrecía una mejor experiencia, particularmente para llegar a sus actividades o disfrutar las salidas nocturnas. Ella enfatiza la conveniencia y velocidad de DiDi Moto, indicando que le ha facilitado mucho la vida.

Hace énfasis en que la seguridad es lo que más motiva su preferencia por DiDi Moto. Particularmente, agradece la manera como el servicio de arriendo le permite fomentar relaciones con los usuarios conductores en moto,<sup>10</sup> lo que ha dado como resultado conversaciones interesantes y una sensación de conexión que no encuentra al usar servicios de movilidad a través de plataformas.

**Experiencia de Francine con 99Moto: seguridad, asequibilidad y apoyo (Río de Janeiro)<sup>11</sup>**

Francine, una periodista y emprendedora que vive en Río de Janeiro, Brasil, depende de 99Moto por su asequibilidad, especialmente para desplazarse hasta y desde las estaciones del metro. Hace énfasis en que se siente más segura, particularmente al viajar de noche o en zonas con poca iluminación, donde caminar puede suponer riesgos, como al llevar artículos valiosos como su portátil. Se siente más apoyada y tranquila cuando usa la plataforma, en comparación con opciones de movilidad alternativas. También destaca el ahorro de costos considerable al usar 99Moto, aunque este valor tiende a cambiar todas las semanas dependiendo de la tarifa cuando reserva el viaje.



Como se destaca en la Figura 7, una gran proporción de los viajes mediante transporte privado en moto son realizados en zonas de ingresos bajos y medios, al igual que en regiones donde no es fácil tener acceso al transporte público. Esto muestra cómo el transporte privado en moto puede permitir a los usuarios superar las barreras geográficas para fomentar la inclusividad e integración, particularmente para las personas que viven en zonas donde se les dificulta tener acceso fácil a actividades de educación o de oportunidades de generar ganancias flexibles (cómo las áreas metropolitanas más amplias destacadas anteriormente).<sup>12</sup>

Además, una porción importante de los viajes también se realiza durante las horas en que el transporte público no se encuentra en horarios disponibles, lo que convierte a esta opción en la más accesible y económica para que las personas lleguen a su destino deseado (aparte de caminar, que puede ser impráctico o suponer riesgos de seguridad).

**Figura 7:**  
**Grupos demográficos de los viajes para ciudades con operaciones de transporte privado en moto**

Tipo de viaje/Ciudad	Bogotá	Río de Janeiro
Viajes realizados desde o hasta zonas de ingresos bajos y medios <sup>a</sup>	63 %	73 %
Viajes realizados desde o hasta zonas con transporte público insuficiente <sup>b</sup>	20 %	59 %
Viajes realizados durante horarios en que el transporte público no funciona (por ejemplo, de 11:00 p. m. a 6:00 a. m.)	7 %	10 %
Viajes realizados por fuera del núcleo de la ciudad (por ejemplo, a las zonas metropolitanas más amplias)	7 %	51 %

a. Las zonas ingresos bajos y medios se definen como los dos tercios inferiores de la ciudad de acuerdo con los ingresos del hogar.

b. Las áreas con transporte público insuficiente se definen como a 500 metros o más de la parada de transporte público formal más cercana.

Fuente: Datos internos de DiDi y análisis geoespacial de Access Partnership.

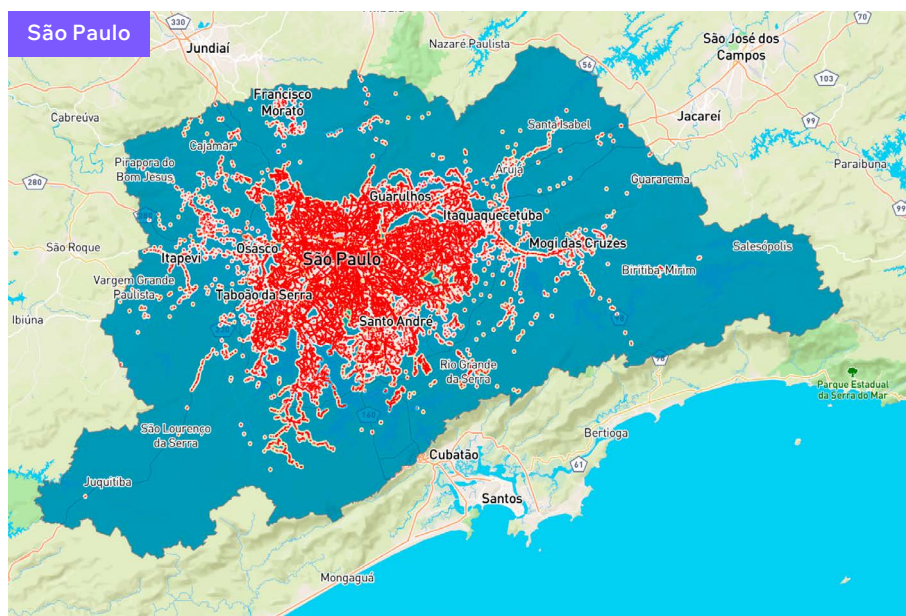
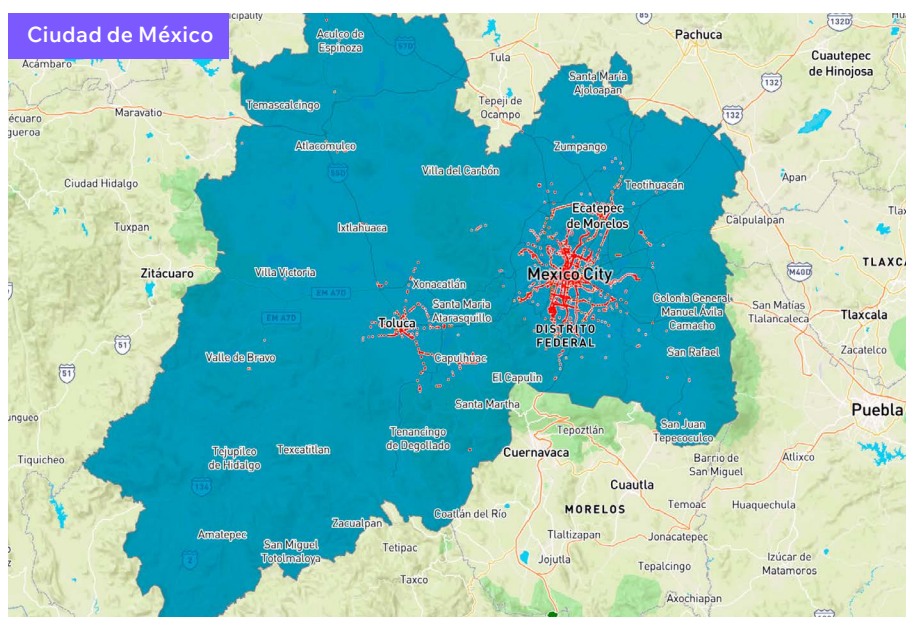


## Ciudades que pueden beneficiarse del transporte privado en moto

Esto también lo apoyan los análisis que demuestran que existen brechas similares en las redes de transporte público, particularmente en las áreas metropolitanas más amplias (Figura 8), lo que hace difícil el desplazamiento de las personas.



**Figura 8:** Resumen de la conectividad del transporte público en Ciudad de México y São Paulo



● Paradas de transporte público<sup>a</sup> ● Zonas con transporte público insuficiente<sup>b</sup>

- Los datos de las paradas del transporte público fueron obtenidas de OpenStreetMap. En nuestro análisis, hemos incluido únicamente los modos de transporte público formales y las paradas oficiales que están indicadas en OpenStreetMap.
- Las zonas consisten de un conjunto de puntos compuesto de carreteras residenciales, edificios y usos de la tierra que identifica OpenStreetMap. Transporte insuficiente se define como una distancia de 500 metros o más hasta la siguiente parada de transporte público, de acuerdo con las definiciones de conectividad suministradas por el Programa de Naciones Unidas para los Asentamientos Humanos (ONU Hábitat) y The Institute for Transportation and Development Policy (ITDP).



## 2.4 El transporte privado en moto ofrece ahorro de tiempo para los usuarios

### Ciudades con operaciones de transporte privado en moto

Los usuarios también disfrutaban de tiempos de viaje reducidos al usar el transporte privado en moto; el 90 % de los usuarios de Bogotá y Río de Janeiro citaron esta como su principal razón para usar el servicio. Los datos demográficos básicos de los viajes de estos usuarios se resumen en la Figura 9 a continuación.

Desde la adopción de los servicios de transporte privado en moto, el tiempo de desplazamiento diario de los usuarios se ha reducido hasta en 36 % en Bogotá y en 41 % en Río de Janeiro.

**Figura 9:**  
Grupos demográficos de viajes básicos para usuarios en moto

Métrica/Ciudad	Bogotá	Río de Janeiro
Cantidad promedio de viajes semanales realizados (cant.)	11,0	10,7
Tiempo promedio de desplazamiento diario (min)	51,3	37,1

Fuente: Encuestas de Access Partnership.



Este ahorro considerable de tiempo, de 29 minutos en Bogotá y 26 minutos en Río de Janeiro, equivale a 109 y 105 horas anuales de ahorro por pasajero, respectivamente.

Con este tiempo ahorrado, los usuarios pueden participar en actividades que añaden más valor, como hacer ejercicio, mejorar sus habilidades y pasar tiempo con sus seres queridos. Por ejemplo, el tiempo ahorrado podría ser suficiente para que una persona adquiriera una habilidad nueva mediante un curso para principiantes. En general, los usuarios pueden priorizar otras actividades que contribuyan más a su desarrollo y crecimiento personal.

### Ciudades que pueden beneficiarse del transporte privado en moto

Entre los encuestados en Ciudad de México y São Paulo, más del 80 % cree que los ahorros por el transporte privado en moto podrían ser el factor más importante que influiría su decisión sobre usar el servicio.

# 3. Expansión de las oportunidades para los usuarios conductores en moto mediante el transporte privado en moto

Las plataformas de transporte privado en moto han transformado la movilidad urbana para los usuarios y creado oportunidades significativas para los usuarios conductores en moto. Los servicios de transporte privado en moto de DiDi actualmente permiten que más de 25.000 usuarios conductores en moto de Bogotá y más de 50.000 de Río de Janeiro tengan acceso a una oportunidad de generación de ganancias. Este capítulo ahonda en cómo el transporte privado en moto beneficia a los usuarios conductores en moto, por ejemplo, por la autonomía que les brinda para la generación de ganancias y su papel en el fomento de la inclusividad.

## 3.1 El transporte privado en moto ofrece a los usuarios conductores en moto la oportunidad de obtener ganancias de manera flexible

### Ciudades con operaciones de transporte privado en moto

El transporte privado en moto ofrece a los usuarios conductores en moto un medio flexible para generar ganancias, ofreciéndoles autonomía en la elección de sus horas de actividad. Más del 60 % de los usuarios conductores en moto de Bogotá y Río de Janeiro han citado la flexibilidad como la principal razón para convertirse en usuarios conductores en moto, además de disfrutar la actividad y la independencia que tienen en el rol. Esta estructura ha sido particularmente ventajosa para los usuarios conductores en moto que tienen otros compromisos personales, como responsabilidades familiares y otras actividades generadoras de ganancias. Los usuarios conductores en moto pueden elegir sus propias horas de actividad de acuerdo a factores como la demanda de los usuarios, las condiciones del tráfico o preferencias personales, lo que asegura oportunidades de generación de ganancias óptimas.

Como se muestra en la Figura 10, el transporte privado en moto es la principal fuente de ganancias para los usuarios conductores en moto y sus dependientes. Además, casi nueve de cada 10 usuarios conductores en moto de las dos ciudades también tenían la motocicleta antes de comenzar a realizar actividades en el transporte privado en moto, lo que destaca la manera cómo este servicio les ha proporcionado una fuente de ganancias por la propiedad de su moto, lo que monetiza sus propios activos.

**Figura 10:** Grupos demográficos de los usuarios conductores en moto

Grupo demográfico/Ciudad	Bogotá	Río de Janeiro
Proveedores de sustento únicos de su hogar	60 %	67 %
• Porción de estos encuestados para quienes el transporte privado en moto es su única fuente de ingresos	59 %	56 %
• Cantidad promedio de dependientes mantenidos por los proveedores de sustento únicos	3,7	3,2

Fuente: Encuestas de Access Partnership.

Por otro lado, algunos usuarios conductores en moto prestan el servicio de transporte privado en moto para obtener ganancias complementarias, lo que ayuda a mejorar su estabilidad e independencia financiera. Esto se puede atribuir al disfrute general del transporte privado en moto que tienen los usuarios conductores en moto en general, un sentimiento compartido por más de un tercio de los encuestados en Bogotá y casi dos tercios en Río de Janeiro.



Los usuarios conductores en moto han visto significativos beneficios tangibles desde que comenzaron a ser usuarios de DiDi/99; el 66 % y 78 % de los encuestados citaron aumentos de 18 % y 40 % respectivamente, en Bogotá y Río de Janeiro.

Los usuarios conductores en moto también están generalmente satisfechos con la oferta de DiDi Moto/99Moto; en particular, la flexibilidad que les ofrece, como se ilustra en la Figura 11. Los usuarios conductores en moto también pueden obtener ganancias semanales, en vez de mensuales, lo que les permite administrar mejor su flujo de efectivo y les ofrece mayor flexibilidad financiera, especialmente para quienes son proveedores del sustento del hogar.

**Figura 11:**  
**Principales beneficios para los usuarios conductores en moto**

*Porción de los encuestados que están satisfechos o muy satisfechos con la propuesta de DiDi Moto/99Moto*

Beneficio/Ciudad	Bogotá	Río de Janeiro
La flexibilidad de poder elegir sus propias horas de actividades	66 %	78 %
La flexibilidad de poder generar dinero cuando lo desean o necesitan	66 %	78 %
La capacidad de obtener ganancias semanales, en vez de mensuales	64 %	81 %

Fuente: Encuestas de Access Partnership.

### Recuadro 2: Información de los usuarios conductores en moto en Argentina

Hay varias características que comparten los usuarios conductores en moto de nuestras dos ciudades y otras donde están disponibles las operaciones de DiDi de transporte privado en moto.<sup>13</sup> En Buenos Aires, Argentina, el 61 % de los usuarios conductores en moto son los únicos proveedores de sustento de sus hogares. Además de la flexibilidad e independencia que ser usuario conductor en moto ofrece, el 68 % de los encuestados también eligió convertirse en usuario conductor en moto para su desarrollo personal (es decir, no pudieron encontrar mejores oportunidades o querían mejorar el equilibrio entre su vida personal y profesional). El 60 % de los usuarios conductores en moto también han visto un aumento de ganancias desde que comenzaron a conducir.

Entre estas ciudades, los usuarios conductores en moto también valoran de manera similar las ventajas que ofrece DiDi, como la flexibilidad y la independencia. Cerca del 70 % de los usuarios conductores en moto de Buenos Aires están satisfechos con los beneficios de flexibilidad que les brinda la plataforma, como la capacidad para generar ganancias cuando lo necesiten (49 %) y poder elegir si aceptan o rechazan las solicitudes (49 %).

### Recuadro 3: El transporte privado en moto ofrece a los usuarios conductores en moto la oportunidad de mejorar sus condiciones económicas

#### Historia de Eider: De las deudas a los sueños con DiDi Moto (Bogotá)<sup>14</sup>

Eider, quien actualmente vive en Bogotá, Colombia, se embarcó en un nuevo camino como usuario conductor en moto de tiempo completo, al conectarse con la aplicación DiDi en marzo de 2023. Su capacidad para generar ganancias ha transformado su vida, ya que le ha permitido pagar sus deudas y mantener a una familia de cinco. Solo siete meses después de convertirse en usuario conductor en moto, pudo ahorrar lo suficiente para comprarse una nueva motocicleta, además de poder financiar clases de inglés para su esposa, quien trabaja en un centro de atención telefónica. Su meta es ahorrar lo suficiente para llevar a su familia a un viaje a Santa Marta, la ciudad costera donde nació. La historia de Eider sirve como testimonio de cómo pueden los servicios de transporte privado en moto crear oportunidades para las familias y mejorar sus situaciones.



#### Ciudades que pueden beneficiarse del transporte privado en moto

En las ciudades donde aún no hay disponibles servicios de transporte privado en moto (México y São Paulo), existe el potencial de que estos servicios apoyen de manera similar las formas de vida de los usuarios conductores en moto. Nuestras estimaciones muestran que los servicios de transporte privado en moto podrían generar oportunidades para alrededor de 20.000 usuarios conductores en moto en cada ciudad, si llegaran a estar disponibles.

Además, parece que hay un interés marcado en la población general; es decir, el 60 % y el 45 % de los encuestados, respectivamente, están interesados en convertirse en usuarios conductores en moto para generar ganancias adicionales, si estos llegan a estar disponibles. Esto indica que es posible que exista un grupo considerable de posibles usuarios conductores en moto que se pueden aprovechar.

#### 3.2. El transporte privado en moto crea beneficios de inclusión social y financiera más amplios para los usuarios conductores en moto

##### Ciudades con operaciones de transporte privado en moto

Además de ofrecer a los usuarios conductores en moto oportunidades para generar ganancias, el transporte privado en moto también les brinda beneficios de inclusión social y financiera más amplios. En Bogotá y Río de Janeiro, los servicios

de transporte privado en moto actualmente apoyan la inclusión financiera de aproximadamente 2000 usuarios conductores en moto en cada ciudad, refiriéndose a conductores que anteriormente no tenían acceso a una cuenta bancaria. Desde que se convirtieron en usuarios conductores en moto, muchas personas han visto un aumento en el acceso a los servicios financieros, no solo mediante sus cuentas bancarias, sino por otros medios, como los servicios de pagos digitales, que les permiten gestionar sus finanzas con mayor efectividad e independencia. Los encuestados, el 47 % en Bogotá y el 65 % en Río de Janeiro, creen que desde que se convirtieron en usuarios conductores en moto con DiDi/99 son más independientes financieramente, además de recibir otros beneficios, que se ilustran en la Figura 12.

**Figura 12:** Beneficios de inclusión financiera para los usuarios conductores en moto

*Porción de los encuestados que lleva a cabo cada actividad con mayor frecuencia*

Actividad/Ciudad	Bogotá	Río de Janeiro
Usa más activamente la cuenta bancaria	37 %	67 %
Realiza más transacciones con tarjetas de crédito o débito	23 %	49 %
Realiza más transacciones bancarias en línea	32 %	57 %

Fuente: Encuestas de Access Partnership.

# 4. Potenciar la eficiencia y seguridad en el ecosistema de transporte

Más allá de los beneficios para usuarios conductores en moto y usuarios, el transporte privado en moto también contribuye al bienestar social más amplio. Este capítulo explora cómo estos servicios mejoran la eficiencia del ecosistema de transporte al generar ahorro de tiempo mientras garantizan la seguridad en las vías.

## 4.1 El transporte privado en moto reduce la congestión y genera ahorro de tiempo

Los servicios de transporte privado en moto tienen un papel fundamental en aliviar la congestión vial, particularmente en las ciudades urbanas, donde este es un gran problema. Estos servicios ayudan a optimizar la eficiencia de la movilidad y ofrecen a los usuarios un medio para desplazarse óptimamente. De acuerdo con el índice de tráfico global INRIX 2022, Bogotá es la sexta ciudad más congestionada del mundo, donde el pasajero promedio pierde la exorbitante cantidad de 122 horas al año atrapado en el tráfico.<sup>15</sup>

Aunque este problema es más pronunciado en Bogotá, las investigaciones muestran que otros países de América Latina comparten los mismos desafíos, como Ciudad de México (74 horas) y São Paulo (56 horas).<sup>16</sup> Nuestras estimaciones muestran que los servicios de transporte privado en moto pueden aportar beneficios significativos a este respecto, al ofrecer a los usuarios un medio de movilidad más eficiente. Tanto en Bogotá como en Río de Janeiro, el acceso a los servicios de transporte privado en moto han generado ahorros anuales de USD \$2800 millones y USD \$2400 millones, respectivamente, al permitir que los desplazamientos sean más eficientes. Esto equivale al 3,1 % del PIB de Bogotá y al 3,4 % de Río de Janeiro.

### Recuadro 4: Impacto económico de los servicios de 99Moto en Brasil<sup>17</sup>

Además de reducir la congestión, los servicios de transporte privado en moto también generan beneficios económicos más amplios. La investigación externa realizada por FGV destaca que los servicios de 99Moto tuvieron un impacto positivo tangible en Brasil en el año 2023, tanto directo como indirecto. Se estima que han aportado más de BRL \$5000 millones (USD \$1000 millones) en actividad económica (equivalente al 0,05 % del PIB del país), más de BRL \$2000 millones (USD \$400 millones) en ganancias, BRL \$461 millones (USD \$92 millones) en impuestos a bienes y servicios y 114.000 oportunidades para generar ganancias.<sup>18</sup> Estos beneficios son considerables, siendo el beneficio del PIB igual o mayor que el PIB del 95 % de las municipalidades brasileras, y el beneficio por ganancias mayor que el gasto mensual total del programa Bolsa Familia<sup>19</sup> en el estado de São Paulo.<sup>20</sup>

Río de Janeiro también ha recibido el mayor beneficio de todos los estados, con aumentos aproximados de BRL \$872 millones (USD \$174 millones) en el PIB y más de 12.000 empleos apoyados.



También se han observado cambios en los patrones de desplazamiento de los pasajeros desde la adopción de los servicios de transporte privado en moto. La Figura 13 muestra cómo los usuarios de las dos ciudades donde funciona el servicio de transporte privado en moto han cambiado su uso de las diferentes modalidades de movilidad, particularmente la reducción de los viajes en vehículos personales y el aumento de la utilización del transporte público.

A más largo plazo, la disponibilidad de los servicios de transporte privado en moto podrían causar efectos similares en las ciudades que actualmente

**Figura 13:**  
**Cambios en los patrones de desplazamiento por el uso de los servicios de transporte privado en moto**  
*Porción de los encuestados que han cambiado sus patrones de desplazamiento de acuerdo*

Modo	Cambio en el uso	Bogotá	Río de Janeiro
Viajes en auto personal	Cantidad de viajes reducidos	37 %	41 %
	Ya no hacen dichos viajes	7 %	7 %
Viajes en moto personal	Cantidad de viajes reducidos	17 %	21 %
	Ya no hacen dichos viajes	10 %	9 %
Viajes en transporte público	Hacen más de estos viajes	15 %	18 %
Recorridos multimodales	Hacen más de estos viajes	10 %	9 %

Fuente: Encuestas de Access Partnership.

no los tienen, al reducir la necesidad de tener un vehículo personal.

Como resultado de la disminución del uso de vehículos personales, el transporte privado en moto también podría ofrecer el beneficio adicional de aliviar la necesidad de tener lugares de estacionamiento en las ciudades, lo que ya se ha observado con el uso de servicios de movilidad a través de plataformas.<sup>21</sup> Si menos personas eligen conducir sus propios autos o motocicletas al centro de la ciudad, se podría mitigar la presión sobre los limitados recursos de estacionamiento, lo que genera un uso óptimo de los espacios urbanos.<sup>22</sup> Esto puede ayudar a motivar el uso de opciones de movilidad más sostenibles, mientras mejora la habitabilidad general de las ciudades.

#### 4.2. El transporte privado en moto promueve desplazamientos seguros

La seguridad vial es una preocupación importante en América Latina, donde los accidentes de tránsito son prevalentes. Por ejemplo, hablando solo de muertes en la vía, en Colombia se producen 4,5 muertes por cada 10.000 vehículos, mientras que Brasil tiene el quinto puesto en el mundo en muertes, con una tasa de mortalidad aproximada de 16 por cada 100.000 habitantes, según los últimos datos disponibles.<sup>23</sup>

DiDi ha tomado activamente pasos para mejorar la seguridad de los usuarios al implementar diversas medidas y características para su protección. Esto lo demuestran las respuestas positivas de los usuarios en moto (incluidas las mujeres), que destacan que tienen un alto nivel de confianza en los servicios de transporte privado en moto,



como se muestra en la Figura 14. Además, el 53 % de los encuestados de las dos ciudades creen que los servicios de DiDi Moto/99Moto son igual o más seguros que modos alternativos (como reservar mediante plataformas no tecnológicas o informales). Esta confianza se refleja en la alta calificación que los usuarios en Bogotá y Río de Janeiro otorgan a los usuarios conductores en moto, 4,91 en promedio (de 5).

**Figura 14:**  
**Sentimiento respecto a la seguridad en los usuarios en moto en ciudades con operaciones**  
*Porción de los encuestados que están de acuerdo completamente, están de acuerdo o son neutros*

Métrica/Ciudad	Bogotá	Río de Janeiro
Encuestados que no tienen preocupaciones de seguridad al usar los servicios de DiDi Moto/99Moto	88 %	81 %
• Encuestadas que comparten el mismo sentimiento	90 %	79 %

Fuente: Encuestas de Access Partnership.

Los usuarios conductores en moto también expresaron sentimientos positivos, y el 56 % de los encuestados de Río de Janeiro coinciden en que se siente seguros al prestar servicios de transporte privado en moto a los usuarios.

Todo esto es un testimonio del compromiso de DiDi con ofrecer un entorno seguro para todos los que usan la plataforma. En el Recuadro 6 se indican varias de las principales características de seguridad de la plataforma.

Los beneficios de seguridad que estas funciones han ofrecido tanto a los usuarios conductores en moto como a los del servicio se evidencia por las bajas tasas de accidentes e incidentes en los viajes de DiDi Moto/99Moto. **Durante el segundo semestre de 2023, se reportó que más del 99,9 % de los viajes se realizaron sin incidentes y de esto, en menos del 20 % de estos hubo accidentes de tránsito.**<sup>24</sup> Esto destaca la confiabilidad de la plataforma al proporcionar un modo de desplazamiento seguro tanto para los usuarios conductores en moto como los usuarios en moto.

## Recuadro 5: Las funciones de seguridad de DiDi aprovechan tecnología de vanguardia para ayudar a mantener seguros a los usuarios conductores en moto y a los usuarios en moto

DiDi ha estado comprometida con poner la seguridad en el primer lugar de sus preocupaciones mediante mejoras continuas a sus características durante los últimos 10 años. La plataforma ha aprovechado constantemente la tecnología para que tanto los usuarios conductores como los usuarios pasajeros en moto tengan tranquilidad al viajar. A continuación damos algunos ejemplos.<sup>25</sup>

### Antes del viaje

- **Verificación del usuario conductor en moto:** Antes de poder ofrecer viajes, todos los usuarios conductores deben pasar por una verificación de antecedentes y proporcionar los documentos necesarios de acuerdo con las reglamentaciones locales.
- **Verificación de los usuarios en moto:** Los usuarios también deben verificar su identidad con los documentos de apoyo relevantes, y se evita que se registren de nuevo quienes ya han sido suspendidos permanentemente por presentar una falta a los T&C, especialmente en temas de seguridad. Además, se utilizan modelos de inteligencia artificial (IA) para evaluar distintas variables que determinan el nivel de riesgo de cuentas nuevas, de manera que, en caso de ser necesario, se puedan realizar más verificaciones antes de poder tomar viajes.
- **Información antes del viaje más extensa:** Tanto los usuarios conductores en moto como los usuarios en moto pueden ver información sobre los usuarios pasajeros antes de empezar el viaje.
- **Alertas de zonas de riesgo:** La plataforma identifica las zonas de riesgo con base en las tasas de incidentes e información de seguridad pública. Si se prevé que el viaje pase por una zona determinada como riesgosa, los usuarios conductores en moto pueden rechazarlo.
- **Llamadas anónimas:** La plataforma permite que tanto los usuarios conductores en moto como los usuarios pasajeros en moto se comuniquen entre ellos usando números de teléfono anónimos, lo que evita que cualquiera de las partes tenga que divulgar su información personal.
- **DiDi Mujer:** Esta función permite a las usuarias conductoras en moto aceptar solicitudes de viaje únicamente de usuarias mujeres.

### Durante el viaje

- **Requisitos de uso de casco:** Los usuarios conductores en moto están obligados por las autoridades y regulaciones locales a usar casco y a suministrar un casco autorizado a los usuarios en moto.
- **Monitoreo durante el viaje:** Se monitorean todos los viajes para detectar actividades anormales, como paradas inesperadas o viajes prolongados.
- **Contactos confiables:** Los usuarios en moto pueden compartir la información de su viaje con hasta cinco contactos confiables de su preferencia, que han guardado previamente, por SMS, WhatsApp o desde la aplicación.
- **Botón de emergencia:** Activando el botón de emergencia, tanto los usuarios conductores en moto como los usuarios en moto pueden conectarse inmediatamente con los servicios de emergencia. Por ejemplo, en Río de Janeiro, este botón envía automáticamente y en tiempo real los datos del viaje y ubicación a la policía.
- **Grabación de audio:** En caso de un incidente de seguridad, tanto los usuarios conductores en moto como los usuarios en moto pueden activar la grabación de audio en su teléfono, lo que puede usarse como evidencia en caso de incidente.
- **Cobertura para cada viaje:** Además del seguro propio del usuario conductor en moto, DiDi/99 proporciona cobertura adicional contra accidentes durante los viajes.

### Luego del viaje

- **Servicio al cliente 24/7:** Tanto los usuarios conductores en moto como los usuarios pasajeros en moto tienen acceso a servicio al cliente 24/7 en caso de cualquier incidente.
- **Calificaciones de los usuarios conductores en moto y los del servicio luego del viaje:** Luego de cada viaje, los usuarios conductores en moto y los usuarios pasajeros en moto, pueden calificarse unos a otros, y dejar comentarios.
- **Capacidad para no volver a conectar con los mismos usuarios conductores o usuarios pasajeros:** Los usuarios conductores y usuarios pasajeros en moto pueden seleccionar la opción de “no volver a viajar con esta persona”, lo que evita que en adelante sean emparejados de nuevo.
- **La dirección de usuario se oculta una vez terminado el viaje:** Una vez completado el viaje, la dirección del usuario pasajero en moto ya no se muestra en la aplicación del usuario conductor en moto.

# 5. Conclusión

En conclusión, el aumento de los servicios de transporte privado en moto ha traído beneficios económicos y sociales significativos para los usuarios conductores en moto, los usuarios en moto y toda la sociedad. Esta modalidad ha proporcionado opciones de movilidad asequibles y cómodas para los usuarios, ha ofrecido oportunidades de generación de ganancias para los usuarios conductores y ha reducido la congestión en las ciudades. De esta manera, se comienza a redefinir la movilidad urbana de manera profunda ofreciendo una gran oportunidad de transformación.

Según los usuarios pasajeros, los servicios de transporte privado en moto han logrado que el desplazamiento a sus actividades sea más accesible y asequible. Este impacto se identifica aún más en aquellas personas con ingresos más bajos y que viven en zonas sin acceso directo al transporte público. Esto ha permitido que haya un acceso más equitativo a las oportunidades económicas y sociales y un ahorro general en costos. Además, los servicios de transporte privado en moto mejoran las redes de transporte público existentes al mejorar la conectividad de primera y última milla. También ofrecen una opción de movilidad conveniente durante las horas en las que no funcionan los servicios de transporte público.

El transporte privado en moto ofrece a los usuarios conductores en moto una oportunidad de generación de ganancias flexible que les permite mantener económicamente a sus familias, junto a sus demás responsabilidades personales y profesionales. También se ha implementado el apoyo adecuado para que los usuarios conductores en moto aprovechen otros beneficios, como obtener una mejor independencia financiera. Esto puede beneficiar aún más a grupos específicos, como hombres o mujeres de bajos ingresos.

Por último, la sociedad en general también se beneficia del transporte privado en moto debido a la reducción de la congestión y de los tiempos de

desplazamiento. Esto se evidencia particularmente en las cuatro ciudades que menciona dicho informe, y de manera más amplia en toda América Latina, donde la congestión de tráfico presenta un desafío significativo. Además, DiDi ofrece herramientas integrales para lograr que los usuarios del servicio, junto a los demás actores de la vía pública, se mantengan seguros.

A futuro, es fundamental promover la colaboración estrecha entre los legisladores y otros actores, como las plataformas de transporte privado en moto, para adoptar un enfoque holístico respecto a la reglamentación. Algunas iniciativas que pueden ayudar son, por ejemplo, priorizar las medidas para garantizar la seguridad, incentivar la adopción de vehículos eléctricos, implementar los programas de capacitación de conductores (por ejemplo, cómo apoyar mejor a las usuarias conductoras en moto) y fomentar las alianzas entre las plataformas de transporte privado en moto y los organismos de tránsito públicos para mejorar la integración multimodal. Además, existe la necesidad de tener un diálogo y colaboración continua entre las autoridades gubernamentales, los involucrados del sector y los representantes de la comunidad para abordar las preocupaciones, desafíos y oportunidades que surjan en el panorama del transporte privado en moto y el ecosistema de movilidad más amplio. Al lograr un equilibrio entre la innovación y la reglamentación, los legisladores pueden aprovechar el potencial transformador del transporte privado en moto para crear sistemas de movilidad urbana más incluyentes, eficientes y sostenibles.

En conclusión, el transporte privado en moto representa un aspecto dinámico y en evolución del ecosistema de transporte moderno que ofrece oportunidades prometedoras para el crecimiento económico y el progreso social. Con intervenciones cuidadosas de políticas públicas y esfuerzos colaborativos, las ciudades pueden aprovechar los beneficios del transporte privado en moto para construir un ecosistema de movilidad más resiliente, equitativo y habitable para todos.

# Anexo: Metodología y fuentes de datos

## A1. Nota metodológica sobre las encuestas

Este informe utiliza encuestas a los usuarios en motos, usuarios conductores en moto y la población general en las cuatro ciudades objetivo seleccionadas: Bogotá, Río de Janeiro, Ciudad de México y São Paulo. Las encuestas se realizaron en los correspondientes idiomas locales y se administraron entre febrero y marzo de 2024.

**Las encuestas a los usuarios en motos y a los usuarios conductores en motos se realizaron en Bogotá y Río de Janeiro, donde DiDi actualmente tiene operaciones activas de transporte privado en moto.** Para la encuesta a los usuarios en moto, los criterios de filtrado usados fueron que los encuestados tenían que ser usuarios de transporte privado en moto registrados en DiDi/99Moto y haber realizado al menos un viaje en las últimas 12 semanas. Para la encuesta de usuarios conductores en moto, los criterios de filtrado utilizados fueron que los encuestados debían estar registrados activamente en DiDi/99Moto y haber realizado al menos un viaje en las últimas cuatro semanas.

**Las encuestas a la población general fueron realizadas en Ciudad de México y São Paulo, donde actualmente DiDi no tiene operaciones de transporte privado en moto.** No se definieron criterios de filtrado para estas encuestas, ya que la finalidad era medir las percepciones del encuestado promedio respecto a los servicios de transporte privado en moto.

El desglose de los encuestados por ciudad y grupo demográfico se encuentran en la siguiente tabla.

Tabla A1: Grupos demográficos de los encuestados

Ciudad/Grupo demográfico	Usuarios	Conductores	Población general
Bogotá	280	400	-
Río de Janeiro	280	400	-
Ciudad de México	-	-	400
São Paulo	-	-	400

## A2. Nota metodológica sobre la estimación de los impactos económicos y sociales del transporte privado en moto

### Estimación del costo de la movilidad

Estimamos los costos relativos de varias opciones de movilidad sobre una base anual comparando el precio del transporte privado en moto con i) la propiedad de un automóvil personal, ii) la propiedad de una motocicleta personal y iii) tomar un taxi.

El costo del transporte privado en moto se estimó multiplicando la cantidad de viajes hechos al año por cada usuario por el precio promedio pagado por cada uno, tomando las dos entradas de datos de las encuestas. En las ciudades donde actualmente no está disponible el transporte privado en moto, la cantidad de viajes se estimó usando la cantidad promedio de viajes realizados en Bogotá y Río de Janeiro. El precio pagado por viaje mediante transporte privado en moto en las ciudades que

actualmente no tienen estas operaciones se estimó comparando la tarifa promedio de taxis en las cuatro ciudades contra cada una y usando el precio promedio pagado por un viaje en transporte privado en moto en las ciudades con operaciones como valor indicativo. Esto asume que las tarifas de transporte privado en moto son una fracción comparable a las de los taxis en las cuatro ciudades.

El costo de la propiedad de un auto personal se estimó luego de considerar el costo del activo del vehículo, al igual que los costos de mantenimiento y operación. En nuestros cálculos, usamos el modelo de auto de gama media más popular en cada ciudad, y asumimos que se tomaría un préstamo para pagarlo. Los costos de mantenimiento y operación incluyen el precio anual de los peajes, seguros, mantenimiento, combustible y estacionamiento.

El costo de la propiedad de una moto personal se estimó de manera similar, luego de considerar el costo del activo de vehículo, al igual que los costos de mantenimiento y operación. En nuestros cálculos, usamos el modelo en moto de gama media más popular en cada ciudad, y asumimos que se tomaría un préstamo para pagarlo. Los costos de mantenimiento y operación incluyen el precio anual de los peajes, seguros, mantenimiento, combustible y estacionamiento.

El costo de tomar un taxi se estimó multiplicando la cantidad de viajes en taxi realizados anualmente por cada usuario (tomado de las encuestas) por el precio promedio pagado por cada viaje. Esto último se estimó basado en las calculadoras de tarifas de taxi de cada ciudad que están disponibles al público.

### **Estimación de los costos de tiempo relacionados con el desplazamiento a sus actividades**

Este análisis tienen dos partes: estimar los costos actuales de desplazarse a sus actividades y la reducción potencial de costos que resulta del transporte privado en moto.

El costo de oportunidad actual de los viajes para cada ciudad fue obtenido multiplicando el tiempo total empleado en desplazamiento diario (tomado de las encuestas) por un estimado de la medida del salario promedio de la ciudad (esto sirve como referencia para el costo de oportunidad del tiempo). La medición del salario promedio de cada ciudad se estimó al dividir el PIB per cápita a nivel de ciudad por el PIB per cápita nacional y multiplicar el resultado por el salario promedio nacional. En las ciudades que actualmente tienen operaciones de transporte privado en moto (Bogotá y Río de Janeiro), este estimado representa el costo de oportunidad total luego de contabilizar el ahorro de costos que ayuda a lograr el transporte privado en moto.

La reducción en los costos de desplazamiento a sus actividades vista en las ciudades en operaciones de transporte privado en moto (Bogotá y Río de Janeiro) fue estimada multiplicando el tiempo ahorrado por cada usuario en moto al cambiar a este servicio (tomado de las encuestas) por la cantidad total de personas que se desplazan a sus actividades diariamente y la medición del salario mensual promedio de la ciudad.

En las ciudades donde no había servicios de transporte privado en moto disponibles (Ciudad de México y São Paulo), la reducción potencial en los costos de la comunidad fue estimada usando a Bogotá y Río de Janeiro como referencias, con base en el tiempo promedio que potencialmente ahorraría cada usuario al cambiar a transporte privado en moto.

# Notas finales

- 1 Sage Journals (2021), "Conceptualización de la desigualdad de la movilidad: Movilidad y acceso para los marginalizados". Disponible en: <https://journals.sagepub.com/doi/10.1177/08854122211012898>
- 2 En este informe, nos centramos únicamente en los servicios de transporte privado en moto formales, que se ofrecen mediante plataformas como Didi Moto, para el fin de desplazar personas.
- 3 Rest of World (2022), "Los mototaxis no son exactamente legales en América Latina. Uber no se espera a la luz verde". Disponible en: <https://restofworld.org/2022/motorcycle-taxis-legal-latin-america-uber-moto-picap/>
- 4 Las plataformas de interés en este caso son DiDi (en Bogotá) y 99 (en Río de Janeiro), que operan los servicios de transporte privado en moto DiDi Moto y 99Moto, respectivamente
- 5 Las fuentes incluyen: Governing (2023), "La revolución en dos ruedas de América Latina". Disponible en: <https://www.governing.com/community/latin-americas-two-wheel-revolution>; y estudios de casos de política de transporte (2021), "La influencia de los factores demográficos y socioeconómicos en el uso en motocicletas en Brasil". Disponible en: <https://www.sciencedirect.com/science/article/abs/pii/S2213624X21001590>
- 6 Las fuentes incluyen: Agencia IBGE (2024), "IBGE publica el ingreso per cápita de los hogares para Brasil y las Unidades de la Federación para el 2023". Disponible en: <https://agenciadenoticias.ibge.gov.br/en/agencia-press-room/2185-news-agency-releases-en/39289-ibge-releases-per-capita-household-income-2023-for-brazil-and-federation-units>; Observatorio de Desarrollo Económico (2023), "Resultados de la pobreza monetaria en Bogotá en 2022". Disponible en: <https://observatorio.desarrolloeconomico.gov.co/mercado-laboral-general/resultados-de-la-pobreza-monetaria-en-bogota-en-2022>; Global Data Lab (n.d.), "Informe de perfil de área de GDL: Bogotá D.C. (Colombia)". Disponible en: <https://globaldatalab.org/areadata/profiles/COlr103/>; y Global Data Lab (n.d.), "Informe de perfil de área de GDL: Río de Janeiro (Brasil)". Disponible en: <https://globaldatalab.org/areadata/profiles/BRAr119/>
- 7 Las fuentes incluyen: LatAm investor (2023), "Siguiendo parada: América Latina". Disponible en: <https://latam-news.com/news/next-stop-latin-america>; y el Foro Económico Mundial (2019), "Latino América es una potencia del transporte masivo. Pero necesita ajustes finos". Disponible en: <https://www.weforum.org/agenda/2019/06/latin-america-is-a-mass-transit-powerhouse-but-it-needs-fine-tuning/>
- 8 Las fuentes incluyen: Secretaría de Movilidad de Bogotá (2024), "Encuesta de movilidad 2023". Disponible en: <https://www.encuestademovilidad2023.com/>; y Guzmán et al. (2017), "Reforma y equidad espacial urbana en Bogotá". Disponible en: <https://www.sciencedirect.com/science/article/pii/S235214651730652X>
- 9 Estudio de caso proporcionado por el equipo de DiDi Moto.
- 10 El término usuarios conductores en moto se refiere a los conductores en el contexto de Colombia.
- 11 Estudio de caso proporcionado por el equipo 99Moto.
- 12 IDB (2021), "El papel de los modos de transporte activo en la mejora de la movilidad de las personas de bajos ingresos en América Latina y el Caribe". Disponible en: <https://publications.iadb.org/en/role-active-transport-modes-enhancing-mobility-low-income-people-latin-america-and-caribbean>
- 13 Ipsos (2023), "Entender a los conductores y usuarios conductores en moto en Argentina".
- 14 Estudio de caso proporcionado por el equipo de DiDi Moto.
- 15 INRIX (2023), "Índice global de tráfico INRIX 2022". Disponible en: <https://inrix.com/scorecard/>
- 16 IDB (2021), "Congestión en las vías urbanas en América Latina y el Caribe: Características, costos y mitigación". Disponible en: <https://publications.iadb.org/en/urban-road-congestion-latin-america-and-caribbean-characteristics-costs-and-mitigation>
- 17 Nota: Las conversiones de las divisas de este recuadro están basadas en la tasa de cambio anual promedio del 2023, el año en que se estimaron las cifras. La tasa (USD \$1 = BRL \$5,00) fue tomada de IMF.
- 18 FGV (2024), "Mapeamento dos Indicadores da Atividade Econômica da Empresa 99 com o foco no Transporte com Motocicletas".
- 19 El programa Bolsa Familia es un programa de transferencia de efectivo que proporciona asistencia financiera a familias de bajos ingresos en Brasil. Origen: Gobierno de Brasil (2023), "Programa Bolsa Família". Disponible en: <https://www.gov.br/saude/pt-br/acesso-a-informacao/acoes-e-programas/bolsa-familia>
- 20 Acritica (2024), "Amazonas é o 2º estado brasileiro mais impactado economicamente pelo serviço em moto por aplicativo". Disponible en: <https://www.acritica.com/economia/amazonas-e-o-2-estado-brasileiro-mais-impactado-economicamente-pelo-servico-de-moto-por-aplicativo-1.336760>
- 21 The Journal of Transport and Land Use (2019), "El impacto de las redes de transporte en el estacionamiento (y viceversa)". Disponible en: <https://www.nrel.gov/docs/fy19osti/73889.pdf>
- 22 Mexico Business News (2023), "Solucionar el dilema del estacionamiento en las grandes ciudades". Disponible en: <https://mexicobusiness.news/mobility/news/solving-parking-dilemma-big-cities>
- 23 Las fuentes incluyen: Foro Internacional del Transporte (2023), "Perfil de la seguridad vial en el país: Colombia 2023". Disponible en: <https://www.itf-oecd.org/sites/default/files/colombia-road-safety.pdf>; World Resources Institute (2022), "Brasil se compromete a reducir las muertes de tráfico en 50 % para el 2030". Disponible en: <https://www.wri.org/outcomes/brazil-commits-reduce-traffic-deaths-50-2030>; World Bank data (n.d.), "Mortalidad causada por lesiones en tráfico vial (por cada 100.000 personas): Brasil y Colombia". Disponible en: <https://data.worldbank.org/indicator/SH.STA.TRAF.P5?locations=BR-CO>
- 24 Otros incidentes reportados incluyen problemas relacionados con la plataforma misma, reportados por los usuarios conductores en moto o los usuarios del servicio, posibles riesgos y otros problemas de seguridad (por ejemplo, que el usuario conductor en moto llevó al usuario del servicio a un lugar no autorizado).
- 25 Tenga presente que no todas las características indicadas a continuación están disponibles en las ciudades cubiertas en este informe. Las fuentes incluyen: DiDi (n.d.), "En DiDi, tu seguridad es nuestra prioridad". Disponible en: <https://web.didiglobal.com/co/seguridad/>; and 99 (n.d.), "Seguranga que te acompanha a trajeto, so com a 99!". Disponible en: <https://99app.com/seguranga/>

## Follow us

---



## Our offices

---

### North America

Washington DC  
Suite 512  
1730 Rhode Island Ave N.W.  
Washington DC 20036  
USA

+1 202 503 1570  
[washingtondc@accesspartnership.com](mailto:washingtondc@accesspartnership.com)

### Europe

London  
The Tower, Buckingham Green,  
Buckingham Gate,  
London, SW1E 6AS  
United Kingdom

+44 20 3143 4900  
[london@accesspartnership.com](mailto:london@accesspartnership.com)

Brussels  
8th Floor, Silversquare Europe  
Square de Meeûs 35  
1000 Bruxelles  
Belgium

+32 (0)2 791 79 50  
[brussels@accesspartnership.com](mailto:brussels@accesspartnership.com)

### Middle East

Abu Dhabi  
Al Wahda City Tower, 20th Floor  
Hazaa Bin Zayed The First Street  
PO Box 127432  
Abu Dhabi, UAE

+971 2 815 7811  
[abudhabi@accesspartnership.com](mailto:abudhabi@accesspartnership.com)

### Africa

Johannesburg  
119 Witch-Hazel Avenue  
Highveld Technopark  
Johannesburg  
Gauteng, South Africa

### Asia-Pacific

Singapore  
Asia Square, Tower 2  
#11-01  
12 Marina View  
Singapore 018961

+65 8323 7855  
[singapore@accesspartnership.com](mailto:singapore@accesspartnership.com)

---