

Guía de conducción segura para motociclistas

Recomendaciones para conductores y pasajeros

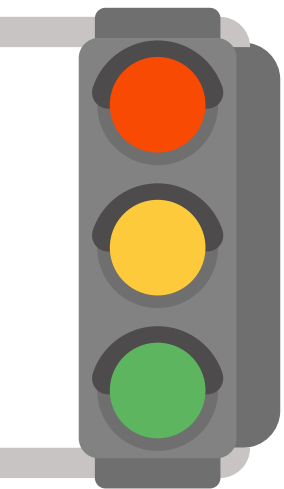


Guía de conducción segura para motociclistas

Recomendaciones para conductores y pasajeros

Contenido preparado por la Alianza Nacional para la Seguridad Vial (ANASEVI)

Dr. Arturo Cervantes Trejo
Dr. Isaac Deneb Castañeda Alcántara
Dr. Rodrigo Rosas Osuna
Mtro. Hugo Barrera Muciño
Ing. Helios Magallán Álvarez



Contenido

| | | |
|----------|--|----|
| 1 | Introducción | 1 |
| 2 | Recomendaciones antes del viaje | 2 |
| 3 | Conducción segura (durante el viaje) | 4 |
| 4 | Conduce seguro: prioriza la seguridad en cada trayecto | 8 |
| 5 | Conducción segura con pasajero | 12 |
| 6 | Soporte de emergencia DiDi | 15 |
| 7 | Recomendaciones para el pasajero de moto | 16 |
| 8 | Recomendaciones para el conductor de reparto | 19 |
| 9 | Tarjetón de identificación | 24 |

1

Introducción

Conducir una motocicleta en nuestras ciudades es una experiencia que combina libertad, agilidad y eficiencia

Las motocicletas, sobre todo las de baja cilindrada, han ganado popularidad como un instrumento de trabajo y transporte debido a su facilidad para sortear el tráfico, su bajo consumo de combustible y su capacidad para acceder a zonas de difícil alcance para vehículos de mayores dimensiones.

Sin embargo, esta agilidad también implica desafíos específicos, ya que la exposición a los riesgos en las calles es mayor que en otros tipos de transporte. La seguridad en la conducción es fundamental para proteger tu vida y la de tus pasajeros, especialmente en el entorno urbano, donde la densidad del tráfico y la presencia de peatones y ciclistas es una constante.

Esta guía está diseñada para ser un recurso completo y práctico, brindando consejos esenciales sobre cómo conducir de manera segura en la ciudad. En ella encontrarás desde recomendaciones mecánicas para asegurar que tu motocicleta esté en óptimas condiciones, hasta estrategias de conducción en condiciones climáticas adversas y consejos específicos para viajar acompañado. Además, dedicamos una sección a la convivencia en la vía con peatones y ciclistas, usuarios vulnerables que deben ser respetados y priorizados en todo momento.

El objetivo principal de esta guía es fortalecer la cultura de la seguridad vial entre los motociclistas, especialmente aquellos que utilizan la motocicleta como medio de trabajo y de transporte de pasajeros. Queremos que comprendas la importancia de la preparación antes de cada viaje, la conducción defensiva, y el uso adecuado de tu equipo de seguridad y el de tus acompañantes. En cada sección se abordan aspectos cruciales que te ayudarán a reducir riesgos, manejar con mayor confianza y enfrentar diversas situaciones que puedas encontrar en la ciudad.

Conducir una motocicleta no se trata solo de habilidad y destreza, sino también de responsabilidad.

Con esta guía en tus manos, tendrás una herramienta integral que te permitirá hacer frente a los desafíos del tráfico urbano, cuidar de tu motocicleta y contribuir a un entorno vial más seguro para todos.

¡Prepárate para conducir de una manera inteligente, que permita protegerte y proteger a los demás!







2

Recomendaciones antes del viaje

Antes de cada viaje, realiza un chequeo rápido de los frenos, luces, llantas y nivel de aceite. Unos minutos de revisión pueden prevenir incidentes graves en el camino

Para ello, date unos minutos para revisar esta lista de chequeo:

Checklist de mantenimiento de motocicleta (antes de salir de viaje)

- | | | |
|---|---|-------------------------------------|
|  | 1. Frenos y llantas: Verifica que tanto los frenos delanteros como traseros funcionen correctamente y que el líquido de frenos esté en nivel adecuado. Revisa que no estén pinchadas, desgastadas ni tengan daños. Asegúrate de que la presión de aire sea la correcta. | <input checked="" type="checkbox"/> |
|  | 2. Espejos, claxon y luces: Asegúrate de que los espejos estén bien ajustados y colocados para tener una buena visibilidad. Asegúrate de que el claxon funcione correctamente y que todas las luces (faros, intermitentes, luz de freno) estén operativas. | <input type="checkbox"/> |
|  | 3. Manubrio y cables: Verifica que los cables (acelerador, freno) y el manubrio estén firmes y en buen estado. | <input type="checkbox"/> |
|  | 4. Aceite de motor, batería y filtro de aire: Comprueba que el nivel de aceite sea el adecuado y, si es necesario, completa o realiza un cambio de aceite. Comprueba que la batería esté cargada y que no haya signos de corrosión en los terminales. Verifica que el filtro de aire no esté obstruido y, si es necesario, límpielo o reemplázelo. | <input type="checkbox"/> |
|  | 5. Suspensión y cadena (kit de arrastre): Verifica que los amortiguadores estén en buen estado, sin fugas de aceite ni otros fluidos. Revisa la tensión de la cadena y asegúrate de que el piñón y la corona estén firmes y no presenten desgaste. | <input type="checkbox"/> |
|  | 6. Combustible y revisión de fugas: Asegúrate de tener suficiente combustible para tu trayecto. Verifica que no haya fugas en el sistema de combustible. Inspecciona debajo de la moto para detectar posibles fugas de aceite, líquido de frenos o combustible. | <input type="checkbox"/> |

Contar con el equipo de emergencia adecuado es fundamental para estar preparado ante cualquier imprevisto en el camino.

Este checklist te asegura tener las herramientas esenciales para solucionar problemas menores y mantener tu seguridad.

Revisar y llevar estos elementos puede marcar la diferencia entre un viaje seguro y un riesgo innecesario.

Equipo de emergencia

1. **Kit de herramientas básicas** (llaves fijas, combinadas, destornilladores, alicates, etc.).
2. **Kit de reparación de llantas** (si es aplicable).
3. **Linterna con pilas cargadas.**
4. **Guantes** para manipular piezas calientes o difíciles.
5. **Repuesto de bombillos de luces** (faro, intermitentes, etc.).
6. **Cargador de batería portátil o cables de arranque** (si es aplicable).

3

Conducción segura (durante el viaje)

¡Ponte el casco!

Las siete medidas que te salvan la vida

El casco es, sin duda, el elemento de seguridad más importante para cualquier motociclista. Un casco adecuado puede salvar tu vida en caso de un accidente, pero es fundamental que cumpla con ciertas características y que lo utilices correctamente.

A continuación, te presentamos las recomendaciones esenciales para asegurarte de que tu casco sea efectivo en la protección de tu seguridad:

1 Utiliza un casco certificado

No todos los cascos ofrecen la misma protección. Asegúrate de que el tuyo cuente con una certificación de seguridad reconocida, como la **NOM-206-SCFI/SSA2-2018 (Norma Oficial Mexicana)**, **DOT (Department of Transportation)** o **ECE (Economic Commission for Europe)**, o cualquier norma local equivalente. Las certificaciones garantizan que el casco ha pasado por pruebas rigurosas de resistencia e impacto, brindando la protección necesaria.



2 Ajuste adecuado: elige la talla correcta

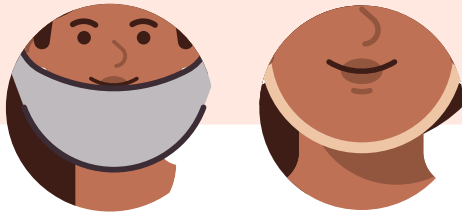
El casco debe ajustarse firmemente a tu cabeza sin resultar incómodo. Un casco demasiado grande puede desplazarse en caso de impacto, reduciendo su efectividad, mientras que uno demasiado pequeño causará incomodidad y distracciones. Para encontrar la talla correcta, mide la circunferencia de tu cabeza y consulta las guías de tamaño del fabricante. Debe quedar firme, sin moverse de un lado a otro al girar la cabeza, pero sin causar presión excesiva.



3 Correctamente colocado y abrochado

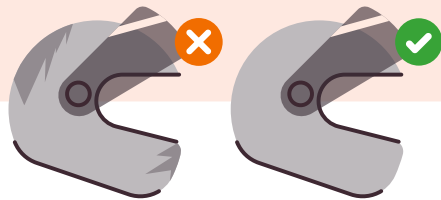
No basta con usar un casco; debe estar bien colocado y abrochado. El casco debe cubrir toda la cabeza, con la visera en una posición cómoda que no obstruya la visión. La correa debe estar ajustada firmemente debajo de la mandíbula, lo suficiente para mantener el casco en su lugar sin generar molestias. Un casco mal abrochado puede salir despedido en un accidente, anulando su protección.

Recuerda llevar el casco cerrado y no utilizar audífonos, gorras u otros objetos debajo del mismo.



4 Verifica su estado: evita cascos golpeados o caducos

El material de los cascos se degrada con el tiempo y, tras un impacto, puede perder su capacidad de absorción. Por eso, es importante no utilizar cascos que hayan sufrido golpes previos, incluso si el daño no es visible externamente. Además, revisa la fecha de caducidad del casco; la mayoría tienen una vida útil de 3 a 5 años desde su fabricación, dependiendo de la calidad y condiciones de uso. Cámbialo si el revestimiento interior está endurecido o si muestra signos evidentes de desgaste.



5 Elige el tipo de casco adecuado para tu protección

Los cascos integrales son los más recomendables, ya que protegen completamente la cabeza, incluyendo la cara y la mandíbula. Los cascos semi-integrales o abiertos ofrecen menos protección, por lo que su uso no se recomienda en trayectos largos o de alta velocidad. Independientemente del tipo, asegúrate de que tenga una visera que proteja tus ojos o utiliza gafas adicionales.



6 Casco en buen estado y con características de seguridad

Revisa periódicamente tu casco para detectar cualquier signo de desgaste o daño. Un casco seguro debe contar con un revestimiento interior de al menos 2.5 cm de poliestireno expandido, que absorba el impacto. Asegúrate de que tenga correas resistentes y remaches sólidos, y evita aquellos con salientes que superen los 0.5 cm, ya que pueden resultar peligrosos en caso de caída.



7 Mantenimiento del casco

Mantén tu casco limpio y en buen estado. Lava el interior regularmente según las instrucciones del fabricante, y almacénalo en un lugar fresco y seco, lejos de la luz solar directa. Un casco limpio y bien cuidado no solo es más cómodo de llevar, sino que también asegura que las correas y componentes permanezcan en buen estado.



Vestimenta adecuada y visibilidad. Protege tu vida, sé visible y conduce seguro

Guantes para control y protección

Protege tus manos con guantes resistentes. Los guantes con refuerzos en nudillos y palmas te ofrecen seguridad y mejor agarre.

Equipamiento reflectante

Para que siempre te vean, usa ropa con elementos reflectantes en brazos, espalda y piernas. Añade tiras reflectantes en el casco y la moto para ser visible de día y de noche.

Calzado seguro

Usa botas que cubran tus pies y tobillos. Elige suelas antideslizantes y refuerzos en talones y punta. ¡Evita los cordones sueltos!

Visibilidad clara con casco y gafas

Mantén la visera de tu casco limpia y en buen estado. Si no tienes visera, usa gafas protectoras. ¡Tu vista despejada es clave!

Evita ropa suelta

Nada de bufandas o ropa holgada que pueda engancharse en la moto. Tu ropa debe ser cómoda y ajustada para moverte libremente. **La vestimenta adecuada no es solo un estilo, ¡es tu primera línea de defensa!** Conduce con protección y destaca en la vía para hacer de cada trayecto una experiencia segura.

Ropa con protecciones

Elige chaquetas y pantalones diseñados para motociclistas, con protecciones en hombros, codos, espalda y rodillas. Los materiales resistentes al desgarro, como el cuero o textiles reforzados, pueden marcar la diferencia en una caída.

No olvides que, tanto de día como de noche, debes llevar las luces de la motocicleta encendidas.

Conduce con los faros delanteros encendidos, incluso de día. Asegúrate de que las luces traseras, las intermitentes y la luz de freno funcionen perfectamente.

El clima cambia, tu seguridad no.

¡Prepárate para cualquier situación!



Días soleados

- Mantente fresco y protegido.
- Usa ropa ligera con ventilación y protección UV.
- Aplica bloqueador solar, especialmente en cuello y cara.
- Hidrátate constantemente; lleva agua contigo.



Lluvia y pavimento mojado

- Rueda seguro, no resbales.
- Reduce la velocidad, el pavimento mojado es resbaladizo.
- Viste ropa impermeable o de neopreno.
- Aumenta la distancia con otros vehículos y frena suavemente



Viento fuerte

- Mantén el equilibrio.
- Inclina ligeramente tu cuerpo hacia el viento para estabilizarte.
- Conduce a menor velocidad para tener más control.
- Evita circular cerca de vehículos grandes en espacios abiertos.



En caso de condiciones extremas, se deshabilitará temporalmente el servicio en la app para procurar el bienestar tanto del conductor como de los pasajeros.

4

Conduce seguro: prioriza la seguridad en cada trayecto

En la ciudad, la convivencia en la vía requiere respeto, atención y decisiones responsables.

Como motociclista, tu agilidad en el tránsito es una ventaja, pero también implica mayores responsabilidades para proteger a quienes comparten la calle contigo. Desde peatones y ciclistas hasta otros vehículos, cada movimiento debe ser calculado y seguro.

Los siguientes consejos te ayudarán a conducir de manera consciente y evitar riesgos, priorizando siempre la seguridad tuya y la de los demás. ¡Haz de cada trayecto una experiencia segura y respetuosa!

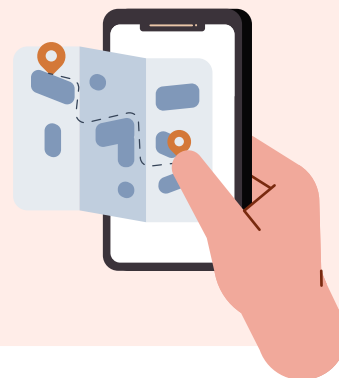
1 Respeto a peatones y ciclistas

- Los peatones y ciclistas son los usuarios más vulnerables de la vía. Respeto siempre su espacio y cede el paso en cruces peatonales.
- Mantén una velocidad reducida en zonas escolares, parques y áreas residenciales.



2 Verificación segura de rutas en GPS

- Siempre revisa la ruta antes de iniciar el trayecto. Detente en un lugar seguro para hacer ajustes en tu GPS.
- No manipules el dispositivo mientras conduces, utiliza un soporte adecuado y activa las instrucciones por voz si es posible.

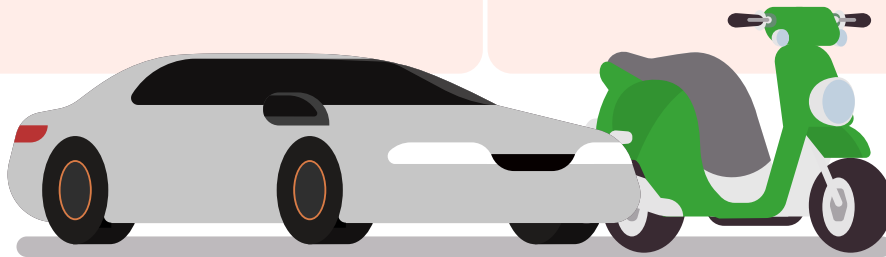


3 Rebase de vehículos a 1.5 metros de distancia

- Al adelantar a otros vehículos o ciclistas, mantén una distancia mínima de 1.5 metros. Esto garantiza un rebase seguro sin poner en riesgo a otros usuarios.
- Sé paciente y espera un momento adecuado para realizar el adelantamiento de forma segura.

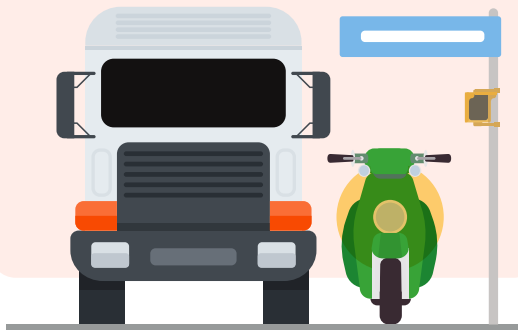
4 Rebase por la izquierda y evita filtrar entre carriles

- Siempre rebasa por la izquierda y utilizando la direccional, es la manera correcta y segura. Evita filtrar entre carriles, ya que reduce tu visibilidad y aumenta el riesgo de colisión.
- Mantente visible y evita adelantamientos peligrosos en espacios estrechos.
- El reglamento de tránsito prohíbe rebasar cuando haya una línea doble continua o una línea continua amarilla simple.
- Nunca rebases en curvas o cruces.



5 Evita los puntos ciegos de otros vehículos

- Al conducir, asegúrate de no permanecer en los puntos ciegos de automóviles y camiones. Posiciónate de manera que los conductores puedan verte claramente.
- Usa tus luces y señales para comunicar tus movimientos, especialmente al cambiar de carril o girar.



6 Evita el uso de audífonos

Conduce siempre alerta. No utilices audífonos que puedan aislarte del sonido del tráfico. Si necesitas usar GPS, limita el uso a un solo audífono y mantén tu atención en la carretera.

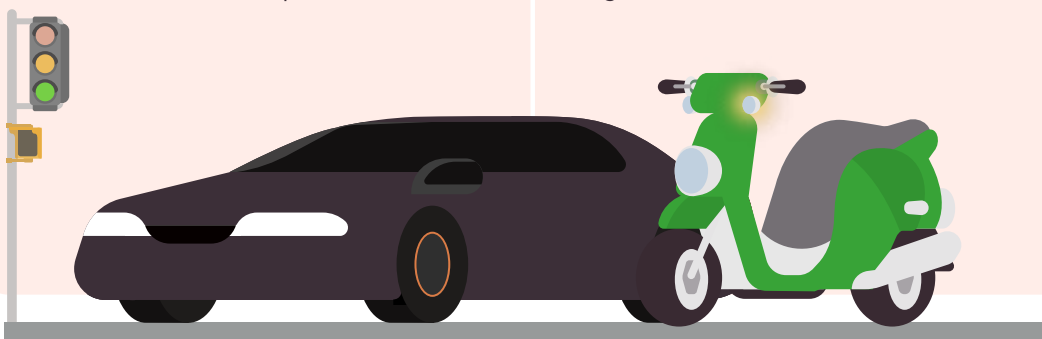


7 Utiliza siempre las direccionales

Comunica tus intenciones a los demás conductores. Usa las direccionales para señalar cambios de carril, giros y frenadas. Asegúrate de que todos tus movimientos sean predecibles.

8 Circula sobre la huella de los neumáticos de los vehículos

En pavimento mojado o condiciones adversas, procura circular sobre la huella dejada por los neumáticos de otros vehículos. Estas áreas suelen ofrecer mejor tracción y menos agua acumulada.



Conduce de manera responsable, tu seguridad y la de otros depende de ti! Evita el exceso de velocidad y la conducción bajo la influencia del alcohol.

¡La velocidad y el alcohol son factores que pueden cambiar tu vida en un segundo!

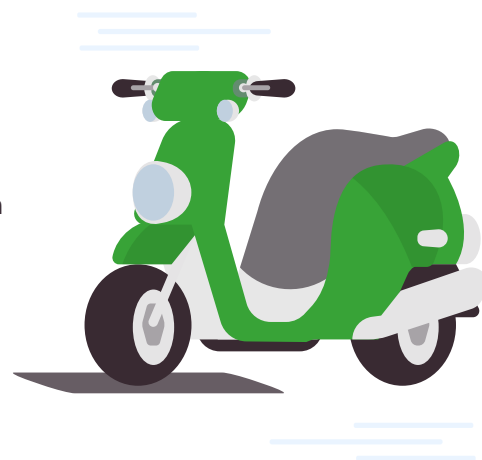
Conduce responsablemente y evita tragedias.

1 Evita el exceso de velocidad

Reducir la velocidad salva vidas. Conducir a alta velocidad reduce tu capacidad de reacción ante imprevistos, disminuye la efectividad de los frenos y aumenta la gravedad de los accidentes. Mantén siempre una velocidad moderada y respeta los límites establecidos.

Tu vida y la de otros depende de tu control. En zonas urbanas, especialmente en áreas residenciales, escolares y de alta circulación de peatones, una velocidad reducida permite reaccionar a tiempo ante cualquier situación inesperada.

Mayor velocidad, mayor riesgo. A mayor velocidad, la distancia de frenado se alarga y el riesgo de perder el control de la moto aumenta. Conduce a una velocidad que te permita frenar de manera segura y anticipada.



2 Nunca conduzcas **bajo la influencia del alcohol**

El alcohol y la conducción no se mezclan. Incluso pequeñas cantidades de alcohol afectan tu juicio, coordinación y capacidad de reacción. Conducir bajo sus efectos pone en peligro tu vida y la de quienes te rodean.

Decisiones responsables evitan tragedias. Si has bebido, opta por alternativas seguras: utiliza transporte público, pide un servicio de transporte por aplicación o espera hasta estar completamente sobrio. Tu seguridad vale más que cualquier riesgo.

Conducir sobrio es protegerte a ti y a los demás. El alcohol reduce significativamente tu capacidad para tomar decisiones rápidas y precisas en el camino. Mantén la concentración y evita accidentes al no beber antes de conducir.



- ▶ Recuerda, la seguridad comienza contigo. ¡No arriesgues tu vida ni la de otros en la calle! Conduce con responsabilidad.
- ▶ ¡Y siempre recuerda leer los reglamentos de tránsito de tu país!

5

Conducción segura con pasajero

Conducir una motocicleta con un pasajero a bordo requiere un enfoque más cuidadoso y una serie de ajustes para garantizar la seguridad tanto del conductor como del acompañante.

La dinámica de la motocicleta cambia debido al peso adicional, lo que afecta la aceleración, el frenado y la maniobrabilidad. A continuación, se presentan algunas recomendaciones para una conducción segura y eficiente cuando viajas con un pasajero:

1 Preparación antes de arrancar

Antes de emprender el viaje, es importante hacer ajustes y preparar tanto la motocicleta como al pasajero:

- **Equipo de protección adecuado:** Ambos deben usar cascos certificados, correctamente ajustados y con la visera o gafas de protección.
- **Ajuste de la suspensión:** Si tu motocicleta lo permite, ajusta la suspensión para compensar el peso adicional del pasajero. Esto mejorará la estabilidad y hará el viaje más cómodo y seguro.
- **Revisión de llantas y frenos:** Asegúrate de que las llantas estén infladas según las recomendaciones del fabricante para cargar a un pasajero, y verifica que los frenos funcionen de manera óptima, ya que necesitarás mayor capacidad de frenado con el peso adicional.

Recuerda realizar el checklist de mantenimiento de motocicleta (antes de salir de viaje) mencionado en el capítulo 2.



2 Instrucciones para el pasajero:

Puedes utilizar estas palabras para el pasajero:

"Sujétate firmemente":

- Por favor, sujétate bien. Puedes hacerlo de mis hombros, de mi cintura o de las asas traseras de la moto.
- Asegúrate de mantener tus pies siempre en los estribos, incluso cuando estemos detenidos.
- Esto me ayudará a mantener el equilibrio.

"Acompaña mis movimientos":

- Cuando tomemos una curva, inclínate conmigo. No intentes mantenerte erguido, sigue el movimiento natural de la moto.
- Esto hará que la moto se mantenga estable en las curvas y evitemos desbalancearnos.

"Evita movimientos bruscos":

- Por favor, no te muevas bruscamente ni hagas cambios repentinos de posición.
- Es importante que ambos nos movamos en sincronía para que la moto se mantenga equilibrada.



3 Modificaciones en la conducción:

El comportamiento de la motocicleta cambia significativamente cuando viajas acompañado. Estos son algunos ajustes que debes hacer:

Acelera suavemente:

- Acelera de manera más gradual de lo habitual. El peso adicional hace que la motocicleta tarde más en ganar velocidad, por lo que necesitas planificar tus movimientos con más antelación.

Anticipa el frenado:

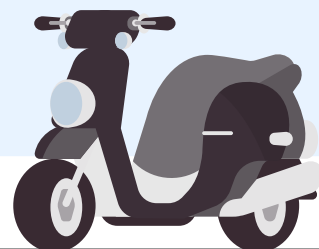
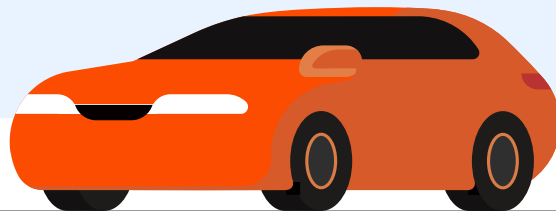
- La distancia de frenado aumenta debido al peso adicional. Comienza a frenar antes de lo habitual y de manera progresiva para evitar movimientos bruscos que podrían desestabilizar a tu pasajero.

Extrema el cuidado en las curvas:

- Las curvas requieren mayor precaución cuando llevas a alguien más. Reduce la velocidad antes de entrar en las curvas y asegúrate de que tu pasajero esté preparado para inclinarse contigo.
- En giros cerrados o a baja velocidad, mantén el equilibrio firme y evita movimientos bruscos.

Evita el zigzaguo:

- Aunque pueda parecer tentador entre el tráfico, nunca incurras en zigzaguos cuando llevas un pasajero. El peso adicional hace que la motocicleta sea menos ágil, y el riesgo de choque aumenta al maniobrar entre autos.



4 Mantén una **velocidad moderada**:

Es tentador alcanzar altas velocidades en tramos despejados, pero es crucial mantener una velocidad moderada y constante cuando llevas a un pasajero.

A velocidades más altas, la estabilidad de la motocicleta puede verse comprometida y cualquier movimiento brusco será amplificado por el peso adicional.



5 **Balance y control** en paradas:

Al detenerte en semáforos o intersecciones, el equilibrio es esencial. Reduce la velocidad con tiempo y asegúrate de que ambos pies estén listos para apoyarse en el suelo. Evita frenar bruscamente, ya que el pasajero podría desestabilizarte si no está preparado.

Viajar en motocicleta con un pasajero es una experiencia que puede disfrutarse si ambos comprenden las precauciones y ajustes necesarios. Al ser consciente de los cambios en la dinámica de la motocicleta y dar instrucciones claras al pasajero, garantizarás un viaje seguro, cómodo y agradable.



6

Soporte de emergencia DiDi

Un accidente en motocicleta puede ser una situación estresante y peligrosa, especialmente si viajas acompañado.

Mantener la calma y seguir un protocolo claro puede hacer la diferencia entre una emergencia controlada y una situación crítica. A continuación, encontrarás una lista de chequeo sencilla que te guiará paso a paso para actuar de manera rápida y eficiente en caso de un accidente en motocicleta. Esta lista está diseñada para ayudarte a mantener el control, proteger a tu acompañante y garantizar la seguridad de todos los involucrados.

¡Recuerda, tu seguridad y la de los demás es lo más importante!

Lista de chequeo en caso de emergencia en motocicleta

1. **Mantén la calma y evalúa la situación:** Respira profundamente y verifica si tú o tu acompañante tienen heridas graves. Enciende las luces de emergencia si es posible.
2. **Hazte visible y busca un lugar seguro:** No retires el casco de nadie. Mueve la moto y a los involucrados a una zona segura si es necesario y seguro hacerlo.
3. **Llama a los servicios de emergencia:** Marca 911 y proporciona información clara de la ubicación y el estado de los heridos.
4. **Solo si sabes, proporciona primeros auxilios básicos:** No muevas a personas lesionadas a menos que sea imprescindible. Aplica presión en heridas abiertas con un paño limpio.
5. **Documenta la escena del accidente:** Toma fotos de la motocicleta, los daños y la posición de los vehículos si es seguro hacerlo. Anota datos clave (hora, lugar, placas).
6. **Espera la llegada de las autoridades:** No abandones el lugar del accidente. Colabora con la policía de tránsito y proporciona la información necesaria.

| Botón de emergencia:

Tu aplicación cuenta con un botón de emergencia que te contacta directo con el **911**.

| Centro de soporte:

Si lo prefieres, puedes ponerte en contacto con el Centro de Soporte de DiDi Conductor nuestro equipo canalizará tu situación y te podrá redirigir con una patrulla o hasta una ambulancia.



7

Recomendaciones para el pasajero de moto

Al utilizar un servicio de transporte en motocicleta, como pasajero también tienes un papel fundamental en la seguridad y la comodidad del viaje. Sigue estas recomendaciones para ayudar a que tu trayecto sea seguro y sin contratiempos.

1 Usa siempre equipo de seguridad adecuado



Casco:

Asegúrate de que el conductor te proporcione un casco certificado y de la talla correcta. Colócalo correctamente y ajústalo bien, abrochando la correa bajo la mandíbula para que quede firme.



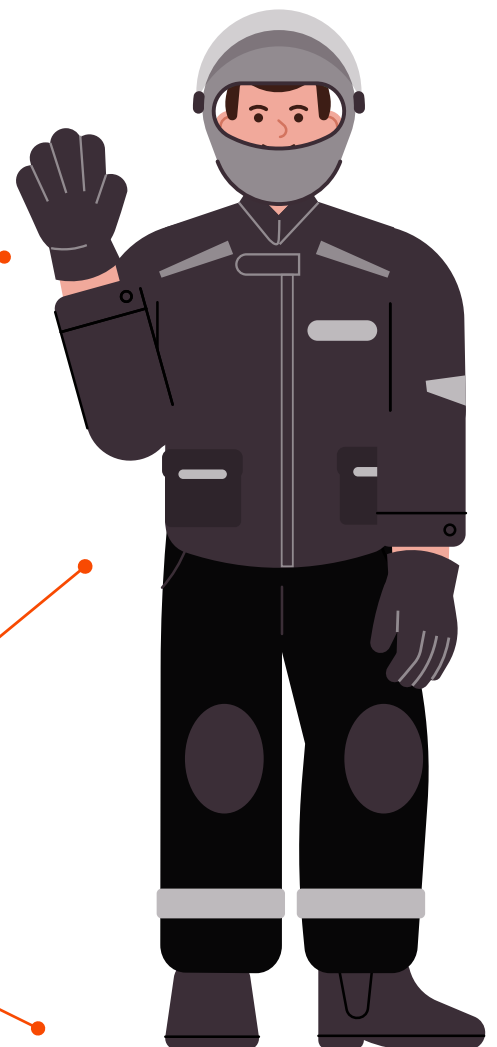
Ropa adecuada:

Usa ropa que cubra brazos y piernas, preferentemente con elementos reflectantes, para mejorar tu visibilidad en la vía. Si puedes, evita prendas sueltas o con partes que puedan engancharse en la moto.



Calzado seguro:

Lo ideal es que uses zapatos cerrados y sin cordones sueltos. Evita sandalias o calzado abierto, que pueden dificultar el equilibrio y el movimiento seguro en la moto.



2 Atiende las indicaciones del conductor



Escucha con atención:

Antes de iniciar el viaje, el conductor puede darte instrucciones específicas sobre cómo comportarte en la moto. Escucha y sigue sus recomendaciones; él conoce mejor las técnicas para un viaje seguro.



Sigue los movimientos:

Durante el trayecto, acompaña los movimientos del conductor. En curvas, inclínate ligeramente junto a él para que el peso se distribuya de manera uniforme y la motocicleta conserve la estabilidad.



Evita acciones inesperadas:

No realices movimientos bruscos ni cambios repentinos de posición que puedan desbalancear la moto. Mantén una postura estable y constante para ayudar a que el conductor tenga el control en todo momento.

3 Mantén una postura adecuada durante el viaje



Sujétate firmemente:

Usa los soportes que el conductor te indique, como las asas traseras de la moto o la cintura del conductor. Esto no solo te dará estabilidad sino que también ayudará a mantener el equilibrio general.



Coloca los pies en los estribos:

Coloca ambos pies en los estribos laterales y mantenlos allí en todo momento, incluso cuando la moto esté detenida en semáforos o en el tráfico. Esto facilita el equilibrio y evita que tus pies interfieran con los movimientos del conductor.



4 Evita distracciones y mantente enfocado en la vía



No uses el celular:

Mantente alerta y evita el uso del teléfono móvil mientras estás en la motocicleta, ya que puede desviar tu atención del viaje. El uso de dispositivos puede hacer que te desbalances y comprometer la estabilidad.



Observa el entorno:

Aunque no estás conduciendo, mantén la vista en la vía y estate atento a cualquier cambio en el tráfico o el camino. Esto te permitirá anticipar movimientos y contribuir a un viaje más seguro.

5 Comunica tus necesidades antes y durante el trayecto



Hazle saber al conductor tus preferencias de comodidad:

Si tienes alguna necesidad especial o prefieres una velocidad moderada, comunícalo al conductor antes de iniciar el viaje. Esto ayudará a que ambos estén en sintonía y a evitar incomodidades.



Pide detenerse si es necesario:

Si en algún momento del viaje necesitas ajustar tu posición, asegurar mejor tu casco, o simplemente deseas bajar, házselo saber al conductor de forma clara y con anticipación.

6 Respetar los límites de velocidad y normas de seguridad



No alientes al conductor a acelerar:

La seguridad es la prioridad en cualquier viaje en motocicleta. Evita pedirle al conductor que acelere más de lo necesario o realice maniobras riesgosas; una velocidad controlada permite que ambos puedan reaccionar ante cualquier imprevisto en la vía.



Sé consciente de las reglas viales:

Aunque no estés conduciendo, como pasajero tienes la responsabilidad de apoyar al conductor para seguir las normas de tránsito y promover una cultura de seguridad vial. No alientes comportamientos como zigzaguar entre vehículos o rebasar de manera insegura.

7 Mantén la calma y colabora en caso de emergencia



Conserva la calma:

En caso de un incidente en la vía, lo primero es mantener la calma y seguir las instrucciones del conductor. Él sabe cómo actuar ante una situación de emergencia y tomará las decisiones necesarias para garantizar tu seguridad.



No retires el casco hasta que el conductor lo indique:

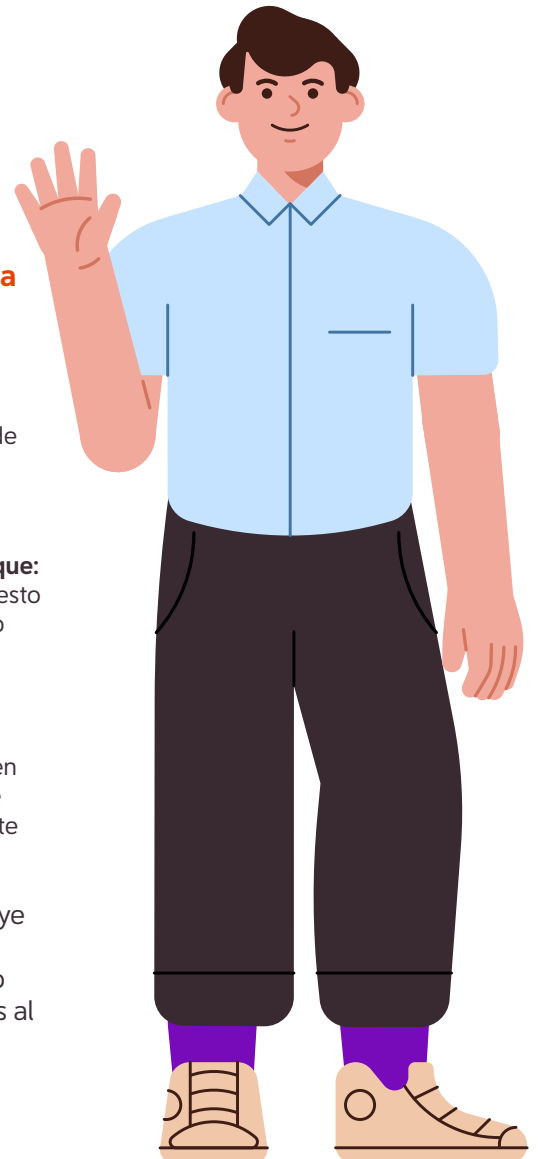
Si ocurre una caída o incidente, mantén el casco puesto hasta que el conductor o personal de emergencia lo considere seguro de retirar.



Conoce las funciones de emergencia en la app:

En algunos servicios de motocicleta por aplicación, existe un botón de emergencia que puedes utilizar en caso de que necesites ayuda adicional. Familiarízate con esta opción para que puedas actuar rápidamente si fuera necesario.

Ser un **pasajero de moto responsable y consciente** contribuye en gran medida a la seguridad y calidad de tu experiencia de transporte. Recuerda que al seguir estas recomendaciones no solo te estás protegiendo a ti mismo, sino que también apoyas al conductor en su labor y promueves una cultura de respeto y seguridad en la vía.



8

Recomendaciones para el conductor de reparto

Como conductor de reparto en motocicleta, es importante que tomes precauciones especiales debido al tipo de carga que transportas y al tiempo limitado de cada entrega.

Sigue estas recomendaciones para asegurar que cada viaje sea seguro y eficiente, priorizando siempre la seguridad.

1 Conduce con precaución al portar una mochila con peso

Distribución de la carga:

Al portar una mochila de reparto, asegúrate de que la carga esté bien distribuida dentro de la mochila para evitar desbalances. Las cargas desiguales o que se mueven pueden afectar el equilibrio y la maniobrabilidad de la motocicleta.

Carga moderada:

Aunque la mochila de reparto está diseñada para llevar ciertos pesos, evita sobrecargarla. Un peso excesivo aumenta la distancia de frenado y hace que la motocicleta sea menos ágil, especialmente en curvas y maniobras rápidas.

Ajuste seguro de la mochila:

Verifica que la mochila esté bien asegurada a tu espalda, utilizando las correas de sujeción en el pecho o la cintura si las tiene. Esto evitará que la mochila se mueva durante el trayecto, mejorando la estabilidad en cada maniobra.

Toma precauciones en las curvas:

Con el peso adicional, las curvas requieren más control y precaución. Reduce la velocidad antes de entrar en una curva y evita inclinarte de forma brusca. La carga puede cambiar el centro de gravedad y hacer que pierdas estabilidad si giras demasiado rápido.



2 Manejo seguro para el transporte de alimentos y mercancías frágiles

Evita movimientos bruscos:

Para proteger la mercancía, especialmente si se trata de alimentos o productos frágiles, evita aceleraciones repentinas, frenadas o cambios bruscos de dirección. Mantén una velocidad constante y estable para asegurar que la carga llegue en buen estado.

Frenado gradual:

A causa del peso adicional, la distancia de frenado es mayor. Anticipa el frenado reduciendo la velocidad con anticipación y de manera gradual, lo cual también protege la carga de posibles daños.



3 Evita el exceso de velocidad, incluso bajo presión de tiempo

Mantén una velocidad segura y estable:

Es tentador acelerar para cumplir con más entregas en menos tiempo, pero el exceso de velocidad aumenta significativamente el riesgo de accidentes y disminuye el control en la motocicleta, especialmente cuando llevas carga.

Aumenta el tiempo de reacción:

Conduce a una velocidad que te permita reaccionar a tiempo ante cualquier imprevisto en la vía, como un cruce peatonal, vehículos frenando de manera repentina o cambios en el tráfico. Esto es esencial para mantenerte seguro y evitar accidentes que pueden afectar tu trabajo.

Cumple con los límites de velocidad y respeta las señales de tránsito:

Como conductor de reparto, debes ser consciente de que la velocidad no solo impacta tu seguridad, sino también la de otros usuarios en la vía. Cumplir con los límites de velocidad te permite anticipar los cambios y mantener el control, especialmente en áreas de tráfico denso o en zonas residenciales.



4 Planifica tu ruta y evita la presión por completar más viajes

Optimiza tu recorrido:

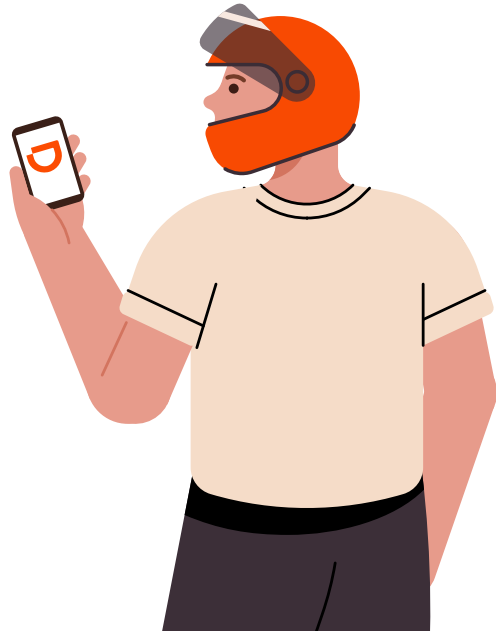
Antes de iniciar el trayecto, revisa la ruta más eficiente para cumplir con las entregas. Evita tomar atajos o rutas no seguras para ganar tiempo; prioriza caminos que conozcas bien y que sean adecuados para una conducción segura.

Organiza entregas cercanas:

Si trabajas con varias entregas al mismo tiempo, trata de agrupar las direcciones que están cerca entre sí. Esto no solo mejora tu eficiencia, sino que también reduce la presión de tener que regresar rápidamente a zonas alejadas.

Evita distracciones al recibir nuevas solicitudes de entrega:

Si recibes una nueva solicitud durante el trayecto, detente en un lugar seguro antes de revisar el destino. Manipular el dispositivo mientras conduces puede llevar a accidentes, especialmente con carga pesada en la espalda.



5 Cuida tu bienestar físico y evita la fatiga

Haz pausas si transportas carga durante largos periodos:

Llevar una mochila con peso en recorridos prolongados puede generar fatiga muscular en la espalda y los hombros. Haz breves pausas para estirarte y aliviar la tensión en el cuerpo.

Mantente hidratado y alimentado:

El trabajo de reparto puede implicar muchas horas continuas en la motocicleta. Mantén agua y alimentos ligeros a la mano para evitar el agotamiento físico y mantenerte alerta en la vía.

Evita conducir cuando te sientas muy cansado:

La fatiga reduce la capacidad de respuesta y aumenta el riesgo de accidentes. Si te sientes agotado, es mejor tomar una pausa antes de continuar con las entregas.



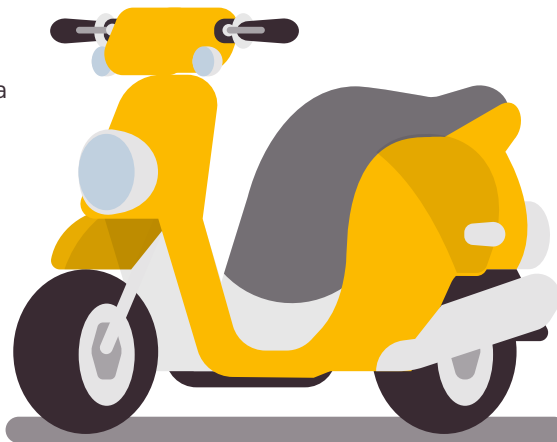
6 Mantén la motocicleta en óptimas condiciones

Verifica los frenos y las llantas regularmente:

Conducir con peso adicional desgasta más rápido los frenos y afecta el rendimiento de las llantas. Asegúrate de que ambos componentes estén en buen estado para soportar el peso de la carga y ofrecerte una respuesta adecuada al frenar o maniobrar.

Revisa las luces y la batería:

Trabajar en horario nocturno o bajo condiciones de baja visibilidad requiere una iluminación adecuada. Revisa periódicamente que los faros, luces de freno e intermitentes funcionen correctamente, y mantén la batería en buenas condiciones.



Con estas recomendaciones, podrás realizar tus entregas de forma segura y sin comprometer tu integridad ni la de otros usuarios en la vía. Recuerda que la calidad del servicio de reparto no solo depende de la velocidad de la entrega, sino también de que sea un trayecto seguro y eficiente.

9

Tarjetón de Identificación

En esta guía te proporcionamos una tarjeta de identificación en caso de emergencia.

Te sugerimos llenarla con la información indicada y pegarla en el interior de la tapa de tu mochila.

Información Personal

Nombre _____

Teléfono _____

Tipo de Sangre _____

Alergias _____

Dirección _____

En caso de emergencia avisar a

Nombre _____

Teléfono _____

Parentesco _____

